

Kunsten i **vores hverdag**



Kunstner JESPER FABRICIUS ved ferniseringen af sin kurraterede ophængning på Nørre G. 7. januar 2019, foran værket 'The Boys Love to Sing', 2017, trækul på papir, af AHMAD SIYAR QASIMI. Foto: Carol Munkers.:

# Kunsten i vores hverdag

Nørre Gymnasiums kunstsamling anno 2019

**OLAFUR ELIASSON: 'Green light'**

– From an artistic workshop. In collaboration with Thyssen-Bornemisza Art Co, 2016  
57th International Art Exhibition of La Biennale di Venezia VIVA ARTE VIVA, 2017  
Placering: Trappetårn.

Læs om Green Light-projektet og Nørre G's involvering side 39



Green light is an act of welcoming, addressed both to those who have fled hardship and instability in their home countries and to the residents of Vienna. Working together in a playful creative process, participants build a modular light and construct a communal environment in which difference is not only accepted but embraced. I hope Green light shines light on some of the challenges and responsibilities arising from the current refugee crisis in Europe and throughout the world.”

– Olafur Eliasson



# En historie om en **forandring**

Af Jens Boe Nielsen

Rektor

**D**igteren Thorkild Bjørnvig (1918 – 2004) var en af de første, som gennem sin kunst for alvor gjorde opmærksom på klimaforandringer og miljøforurening og frem for alt: disse forandrings indvirken på den menneskelige tilværelse. I 1970'erne skrev han en række digte ("Delfinen – miljødigte 1975" og "Abeguder – miljødigte 1980"). I mange af disse digte peger han på, at der er en stærk samhørighed mellem naturen og mennesket. En forurenede og ødelagt natur forurener og ødelægger også den menneskelige natur.

Selvom der næppe kan føres endegyldigt bevis for den påstand, så kender vi alle nok fornemmelsen af den "rene naturoplevelse" – også selvom den helt uberørte natur næppe findes noget sted på jorden mere.

Vi løber gerne i skoven, sejler på søen eller i åen, bader ved stranden, nyder udsigten osv. Stilheden giver måske ro i sindet. Og omvendt: befinder man sig i nedbrudte og nedslidte omgivelser, så bliver man også selv hurtigere lidt skødesløs. Selvom Thorkild Bjørnvig næppe ville bifalde det, så kunne man inspireret omskrive citatet til: "Enhver kultur i omverdenen bliver til en kultur i mennesket" for derved at pege på, at denne tætte samhørighed gælder i alle forhold. For virkeligheden er jo, at det ikke kun er naturen, som påvirker os, men alt det, vi møder i hverdagen. Vi opdrages og vores karakter formes af alle de indtryk, vi får i hverdagen: fra de sociale relationer og fra de omgivelser, vi bevæger os i.

En historie om en forandring

Hen over de sidste 12 år, har vi på Nørre Gymnasium forandret bygningerne: indretning og udseende radikalt. Som genstand



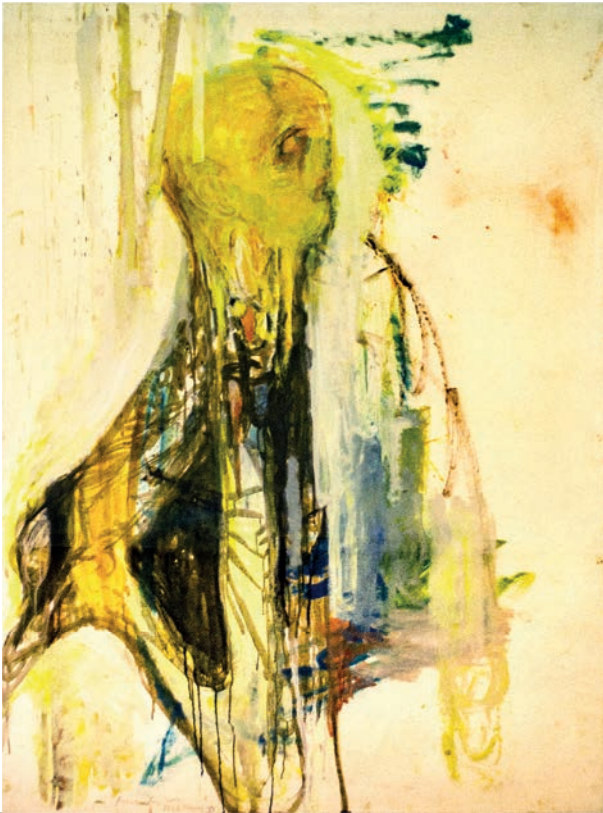
ELISABETH TOUBRO:  
'Speakers Corner for Future Wisdom'.

Nørre G's rektor, Jens Boe Nielsen, ved indvielsen af Elisabeth Toubro's værk/installation i gymnasiets foyer og gård (modsatte side).  
Foto: Torben Petersen

Enhver unatur i naturen bliver til en unatur i mennesket"

- Thorkild Bjørnvig

>>



PETER BRANDES:  
"Telemachos", "Telemachos I",  
"Telemachos II", "Telemachos  
III", "Telemachos IV", "Telemachos  
V", "Telemachos VI", 2002.  
Gouache på papir.  
Placering: Trappetårn.

og udtryk har gymnasiet skabt helt nye grundlæggende antagelser om dette at være elev/lærer på skolen. Uden at jeg på nogen måde vil vurdere forandringernes betydning for den enkelte, så kan man umiddelbart konstatere, at de har gjort brugernes hverdagsoplevelse anderledes.

Nørre Gymnasium blev bygget i 1971 og blev ikke vedligeholdt efterfølgende. Bygningerne forfaldt, klasselokalerne forfaldt, borde og stole blev slidte, eleverne begyndte at tegne på væggene, på toiletterne og på bordene. Ud over at faglokaler efterhånden også var blevet utidssvarende, så var det i begyndelsen af 00'erne efter 30 års slitage ikke gode rammer for læring. Når Nørre Gymnasium alligevel var et attraktivt gymnasium, så skyldtes det i høj grad, at der var dygtige lærere og at eleverne havde det godt indbyrdes, ligesom de tog det meget afslappet, at møbler og inventar ikke havde en optimal standard. Faktisk var der elever, som satte stor pris på, at "man kunne skrive en hilsen til kammeraterne" på bordet. Så da vi i 2007 påbegyndte en større renovering af skolen, og som det første fik malet alle lokaler og indkøbt nye stole og borde, var der flere elever, som gav udtryk for, at det var fint, at lokalerne blev malet og fint, at der kom mere "sidde- og ryg-



venlige" stole, men at det var beklageligt, at bordene blev skiftet ud med nogle, man ikke kunne tegne på. De følgende år renoverede vi hele skolen: nye faglokaler, ny foyer, nye toiletter mv. Og samtidig forsvandt lysten til at lave graffiti. Vi sikrede os også, at skolen fastholdt – og fastholder – sin gode stand. Og elevernes noget ensartede "graffitikunst" på vægge og borde blev gradvist erstattet af en bredere sammensat og professionelt udført kunst.

I dag har vi 175 værker på skolen og 49 kunstnere repræsenteret.



**MALET BORDPLADE:**  
Før istandsættelsen af gymnasiet i 2007 satte eleverne pris på, de kunne male og "skrive en hilsen til kammeraterne" på bordene.



**NIELS ERIK GJERDEVIK:**  
'u.t.', 1987,  
2 malerier,  
olie på lærred.  
Placering:  
Indgang til  
festsal.

### Forøger den æstetiske oplevelse i hverdagen

Kunsten gør flere ting på Nørre Gymnasium. I dag har vi flotte værker hængende på vægge rundt om på skolen. Ikke mindst Jesper Fabrius' kuratering af de to lange gange på 1. sal har med sine værker og baggrundsfelter gjort nogle ellers lidt kedelige gange til oplevelsesrige gåture. Der hænger meget forskelligartede værker, og det er hele tiden muligt at se nye ting i den kunst,

som man passerer. Disse gange er simpelthen blevet æstetisk stimulerende. For tiden arbejder vi med kunstneren Julie Sass om skolens tre trapperum.

### Anledning til refleksion

Flere af de værker, som møder en på Nørre Gymnasium rummer selv en historie eller referer til en historie, en begivenhed eller et stykke virkelighed.

Det gælder f.eks. Olafur Eliassons værk



>>

"Green light", som hænger i skolens centrale trapperum. Det har han lavet sammen med syriske flygtninge ud af affaldsmaterialer, som har været skyllet op på stranden. Det blev udstillet på Venedigbienalen, hvor Nørre Gymnasiums billedkunstlærere købte det. Det giver associationer til både klima- og flygtningedebatten.

Det gælder også Peter Brandes Telemakos-billeder (som også hænger i skolens centrale trapperum), der referer til det oldgræske helte-digt "Odysseen". Telemakos, som var søn af Odysseus og Penelope, rejste ud for at finde sin far og kom undervejs galt af sted. En kuriøs historie om disse billeder er, at før vi fik hængt et skilt op med titlen og historien, så bredte der sig blandt skolens elever en opfattelse af, at disse billeder illustrerede et mishandlet barn i en tysk koncentrationslejr og eleverådets henvendte sig så til mig med anmodning om, at de blev fjernet. I dag indgår billederne både i faget oldtidskundskab og i billedkunst for så vidt, som billederne er udført som gouache (en særlig maleteknik, hvor man anvender vandfarver).

Og det gælder den unge afghanske kunstner Ahmad Siyar Qasimi, der med sit værk: "The Boys love to sing", har tegnet de unge mænd, som står ved Calais i Frank-



rig og venter på en mulighed for at flygte videre til det forjættede land England, hvor de måske har familie. Dette billede hænger som et af de første, når man går ned ad sproggangen.

Martin Bigum og Søren Benckes billeder i kantinen henviser alle til forfattere og kunstnere: Jens Chr. Grøndahl, Albert Mertz, Henry Heerup og Kristian Hildebrandt. Spørgsmålet rejser sig: hvad er det i billedet, som associerer til netop denne kunstner? Og også den tidligere elev fra Nørre Gymnasium, Birgitte Martinsen stiller gennem sin grove og forstørrede pixelerede antydning af Saddam Husseins hængning spørgsmål ved betimeligheden i at gengive netop sådanne situationer i medierne.

Således pirrer kunsten nysgerrigheden og i bedste fald giver den anledning til yderligere undersøgelse, fordybelse og debat.



I mere end 10 år har Nørre Gymnasium arbejdet sammen med Ing. Jespersens Gymnasieskole, Sankt Annæ Gymnasium og Aurehøj Gymnasium om KUnst og kuLTur (KULT).

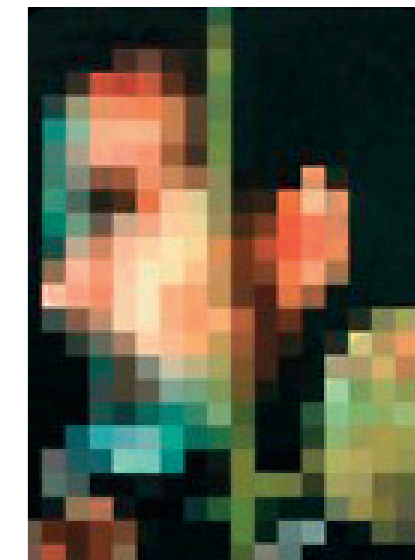
Kunst animerer til kunst  
Kunstens tilstedeværelse på skolen har i sig selv skabt øget interesse for kunst. Da kunstneren Elisabeth Toubro skulle skabe et værk i forbindelse med skolens ombygning, inddrog hun eleverne. Hun interviewede dem, hun havde nogle af dem hjemme på sit atelier og hun lavede en eftermiddag/aften, hvor hun bad eleverne skabe søjler til hendes egen inspiration. Værket "Speakers Corner for future wisdom" (som kan ses i foyeren og i gården uden for) er således helt Elisabeth Toubros, men det er skabt med meget tydelige aftryk af elevernes ønsker og inspiration.

Samarbejdet mellem kunstnere og lærere og elever spænder fra enkeltkunstneres foredrag om deres egen kunst, billedkunstevents, hvor kunstnere kommer ud og arbejder i længere tid med store grupper af elever, men også kreative events med forfatterworkshops, musikskabelse, performance, teater- og manuskriptproduktion o.lign. Sådanne tætte samarbejder mellem kunstnere og elever skaber en stærk forbindelse. I mere end 10 år har Nørre Gymnasium arbejdet sammen med Ing. Jespersens Gymnasieskole, Sankt Annæ Gymnasium og Aurehøj Gymnasium om KUnst og kuLTur (KULT). Det er netop et samarbejde, hvor de fire gymnasier har

indgået aftaler med en meget bred vifte af kulturinstitutioner i København og omegn. Vores elever har således udstillet på museer, udgivet digtsamling, indøvet teaterstykker, optrådt med musik, overværet forprøver i operaen osv. osv. I de sidste år har Nørre Gymnasiums elever arrangeret en såkaldt KULT-aften for elever fra de fire gymnasier, hvor kunsten er omdrejningspunktet.

### Kunstens betydning

Selvom der i det politiske landskab og i medierne ofte er debatter om kulturministeriets ressortområde, så er kulturen et af de første steder, man kikker hen, når der skal spares penge. Og det er vanskeligt at argumentere for, at kunst skal prioriteres frem for f.eks. sundhed, uddannelse, klima mv. Men en opvækst med skønhed og i tiltrækkende omgivelser påvirker og former karakteren. Vi ser en tydelig tendens til, at elever, som arbejder med kunstneriske projekter, hurtigt bliver ambitiøse i forhold til deres produkt. Det bliver tydeligt, at musikken lyder bedre, når man har øvet sig meget, billedet/skulpturen bliver i højere grad, som man ønskede, hvis man arbejder intensivt i processen, mediefagsproduktionen bliver bedre, hvis man har forberedt den godt og lagt kærlighed og flid i arbejdet, og dramastykket bliver bedre udført, når den



BIRGITTE MARTINSEN:  
(Tidligere elev på Nørre G)  
'Saddam' (årstal?), olie på MDF.  
Placering: ??

>>

enkeltes rolle spilles frigjort og samspillet mellem skuespillerne er godt.

Der er desværre ikke nogen klar transfer fra denne indstilling til den kunstneriske proces til arbejdet med at tilegne sig mere teoretiske fag, hvor produktet ikke bliver synligt og ikke skal vises. Nogle matematiklærere, samfundsfagslærere, oldtidskundskabslærere mv. kunne sikkert godt tænke sig en tilsvarende iver lagt for dagen i deres undervisning. Alligevel er der undersøgelser, som peger på en mere indirekte transfer. Elever, som bruger megen tid på f.eks. musik eller idræt bliver ofte nødt til at tilrettelægge og prioritere deres tid meget nøje. Det intensive arbejde med kunsten giver en selvdisciplin, som tydeligt smitter af på, hvordan ens øvrige arbejde udføres. Mange af disse elever er simpelthen gode til at overholde deres egne tidsplaner og arbejdstilrettelæggelse og opnår generelt gode resultater.

Elever, som har faget billedkunst og som arbejder med den kunstneriske proces, tilegner sig ofte en stor abstraktionsevne og lærer at forholde sig til, hvordan genrer, materialer, teknik, stil, komposition, farver mm. kan skabe betydning. Dette sker både i deres egen kunstneriske praksis i faget, men også når de analyserer andre kunstners værker i en given tidsperiode. I samarbej-

det med Elisabeth Toubro blev dette meget tydeligt for eleverne. Gruppen af elever, der havde meldt sig til at samarbejde med Toubro havde nogle meget klare idéer til, hvad de gerne ville have at hendes stedspecifikke installation skulle kommunikere om Nørre Gymnasium og Nørre Gymnasiums ånd, og de havde nogle klare ideer til nogle af de formelle aspekter fx at de gerne ville have lys og farver, noget man skulle kunne røre ved eller interagere med. Alle disse ønsker fik Toubro visualiseret på fineste vis. Her blev betydningen af den kunstneriske proces meget tydelig for eleverne, for på denne måde fik de tydeligt set, hvordan en kunstner får visualiseret nogle meget abstrakte begreber: demokrati, sammenhørighed, åbenhed mm. som var nogle af de værdier, som de mente var en del af Nørre Gs ånd. Billedkunst går meget taktilt og kropsligt til fortolkning, og på den måde får man via kunsten en ekstra dimension på fortolkning, som på mange måder kan bruges i fortolkninger af litteratur, litterære og historiske kilder mm.

•

Vi skylder en stor tak til STATENS KUNSTFOND og til NY CARLSBERGFONDET for udlån af værker!

**Kunsten i vores hverdag beriger vores tid og åbner sprækker til nye indsigter og erkendelser**

NØRRE G



Foto: Torben Petersen

## Et stedspecifikt værk

Af Elisabeth Toubro  
Kunstner

Det var mit ønske fra starten at lave et skitseforslag der tog udgangspunkt i at være skabt til det særlige sted, som Nørre Gymnasium er.

Da jeg så arkitekttegningerne over foyerbygningen og gårdanlægget med dets siddeplinter, fik jeg ideen til at plinterne i overført betydning kunne repræsentere de forskellige vidensretninger, som gymnasiet tilbyder de studerende. På det konceptuelle plan er det blevet indgangen til det forslag,

jeg er kommet frem til. Desuden har det været et ønske at skabe visuelle forbindelser mellem det indre foyerrum og gårdanlægget for at søge at skabe en sammenhæng.

Overordnet er der fire retninger, de studerende kan vælge i mellem: Den naturvidenskabelige, den samfundsvidenskabelige, den humanistiske og den kreativt musiske. Men selvom den studerende vælger at specialisere sig i en retning, kan den viden aldrig stå alene. De forskellige vidensfelter slynger sig ind i hinanden og suger næring fra hinanden. For at skabe sammenhæng mellem de meget

## Scene & 7 søjler

Sammen med Statens Kunstfond indbød Nørre G i november 2012 Elisabeth Toubro til at byde ind med et skitseforslag i forbindelse med nybygning af foyer og lærerværelse.

Opgavens ordlyd var: Gymnaset står overfor at få lavet en ny foyerbygning. Den vil sikkert stå færdig i december 2013/foråret 2014. Den forbinder to andre bygninger og vil få en del glas, som gør, at man kan se igennem den. Der kommer et langt landskabsbånd som starter ved P-pladsen - går (næsten) gennem bygningen - og videre ud mod vores fodboldbane. Der vil være tale om en strækning på 80 -100 m. Der vil komme noget grønt, bænke mv. Det vil der blive redegjort for på et møde med arkitekten og det lokale kunststudievalg (et par lærere og elever).

Statens Kunstfond og Nørre Gymnasium's ad hoc udvalg godkendte efterfølgende Toubros skitseprojekt i juni 2013 - her er Toubros egen beskrivelse af, hvordan hun gik til opgaven.

>>





ELISABETH TOUBRO:  
"Speakers Corner  
for future wisdom", 2014.  
Foto: Torben Petersen



forskellige mennesker på et gymnasium, mennesker med tilsyneladende modsatrettede drømme og ønsker for fremtiden, forestillede jeg mig, de fire retninger kunne få et sted, hvor de studerende delte deres glæde ved den viden, de hen ad vejen opnår. Jeg kaldte stederne for "poster".

Møde med de studerende  
Jeg har holdt to møder med de stu-

derende og spurgt ind til, hvad det er for en viden i den retning, de selv har valgt, der særligt fascinerer dem. På tværs af de fire retninger sagde eleverne samstemmende, at det, der optog dem, var aspekter, der havde med samarbejde og tværfaglighed at gøre, nysgerrighed overfor andre kulturer og folk, indlevelse i andre og ønsket om at opnå forståelse og solidaritet med andre.

I forbindelse med de fire siddeplinter i gården har jeg lavet fire søjlekonstruktioner i træ, hvorpå der sidder et rundt emblem, der i symbolsk form repræsenterer de fire retninger. Hver af søjlekonstruktionerne består af to firkantede stammer af azobetræ, der står adskilt fra hinanden med 5 cm. Ud fra sprækken kommer forskelligfarvet lys. Emblemet er lavet i rustfrit børstet stål og figuren er udskåret i en vandskæremaskine.

### Nørre G's Speakers' Corner

I forlængelse af ideerne om udveksling af viden, samarbejde og forståelse for andre, virkede det oplagt at Nørre G skulle have et sted, hvor de stude-

rende samledes. Nørre G's speakers' Corner er ikke kun et sted hvor rektor stiller sig op for at komme med meddelelser eller holde tale. Det det er en scene, hvor der kan være flere mennesker i diskussion og dialog med hinanden. Scenen er udført i egetræ og asketræ. Talerpulten er lavet i 10 mm farvet, transparent bukket akryl. Scenen forbindes visuelt med loftet ved hjælp af buede trælister der bygges ind i relieffet som sidder i loftet over scenen. Relieffet er lavet af laserskåret akryl med en ramme af træ.

Verden er altid fyldt med faktorer, sammenstillinger og handlinger, der sætter en pind i hjulet på vores gode intentioner eller som giver nye indsigter, så vi må ændre syn og handlemåde. Det faktum vil jeg gerne visualisere i et tredje element i mit skitseforslag. Med udgangspunkt i de fem søjler i foyerrummet vælger jeg tre søjler, som jeg vil bearbejde efter principperne 'det sataniske', 'det kaotiske' og det 'poetiske'. Søjlernes materiale bliver akryl og glasfiber.

•

# Se al den kunst, som omgiver os, det kan jeg lære meget af!

Af Cecilie Bepler, Sika Steenholdt Thrane og Stinne Bo Schmidt

Undervisere i billedkunst

På Nørre Gymnasium spiller kunsten sammen med 1970er-arkitekturen, en arkitektur der forbindes med det konkrete, det demokratiske rum, der favner hverdagens omgivelser, der skal aktivere, involvere og integrere mennesket, vores elever, lærere og andre, der har deres gang på skolen. Uanset hvilken af Nørre G's mange indgange, man vælger, møder man kunst.

Det første visuelle indtryk man får af Nørre G, når man (som de fleste) ankommer ad Mørkhøjvej fra Frederikssundsvej, er skolens typiske 1970'er arkitektur i lys præget beton i to etager med rene linjer, lange sidefløje og fladt tag, samt festsalens store firkant med smalle oprette vinduer, som forbindes med resten af skolen af en elevfoyer. Da skolen blev bygget i 1971, signalerede arkitekturen demokratisk dannelse på mange planer; Skolen skulle

(visuelt) opfattes som et ikke-elitært sted for alle, som ønskede en seriøs uddannelse. Rummelighed har været et centralt begreb i skolens værdigrundlag lige fra starten, og Nørre G's elever har været en skøn blandet skare altid.

## Interaktion

Går man i dag igennem hovedindgangen favnes man således af helt ny modernistisk arkitektur med spændende vinkler og i forskellige niveauer, og hvor ude og inde er svære at holde adskilte. Samtidig træder man ind i billedkunstner Elisabeth Toubros store installation, der smukt sammenflettes med foyerens modernistiske linjer og foldes ud i og rammer "gryden" og fortsætter bag de store vinduer ud i flaggården. Elisabeth Toubros sammensatte og velintegrerede værk er blevet en naturlig del af Nørre G's dna, og eleverne interagerer dagligt med denne installation, om de er opmærksomme på det eller ej. De slænger sig op ad søjlerne, sidder på talerstolen, på plinterne i flaggården og på den måde bliver kunsten en del af deres daglige kropslige erfaring.

Går man nu fra den store elevfoyer ud i skolens centrale trapperum, vil man fra loftet og ned i midten af rummet blive mødt af Olafur Eliassons lysinstallation fra 2017. Installationens grønne lys matcher æstetisk trappens grøn-

MARTIN BIGUM:  
'Abrupt (konstant)'  
(forfatteren Jens Christian Grøndahl), 2016.  
Olie på lærred.  
Placering: Elevkantine.



SØREN BEHNCKE:  
'Albert Mertz', 2017,  
akryl på lærred.  
Placering: Elevkantine.



SØREN BEHNCKE:  
'Kristian Hildebrandt', 2017, akryl på lærred.  
Placering: Elevkantine.



SØREN BEHNCKE:  
'Hans Scherfig', 2017, akryl på lærred.  
Placering: Elevkantine.

Mange vil sikkert have en erindring om kunst fra deres skoletid. Og mange vil sikkert huske de rum på skolen, hvor der var placeret kunst, bedre end de rum, hvor der ikke var.

Skolen er et sted, som de fleste både lærere og elever er fortrolige med. Der er tale om en tryghed, som bunder i, at man har sin daglige gang på skolen og kender de forskellige elementer af den. Mange vil omtale den som vores skole og kunst, der er placeret på skoler, bliver en del af denne fortrolighed; den bliver vores kunst. (De fleste af os omtaler Nørre G som VORES gymnasium og den kunst, der er placeret her, bliver en del af denne fortrolighed; den bliver VORES kunst.)

Og netop dét med at kunsten bliver en del af vores gymnasium og hverdag, var en del af visionerne for Statens Kunstfond fra starten. Julius Bomholt der var en central drivkraft bag etablering af fonden (og senere Danmarks første kulturminister) argumenterede i midten af 1950'erne:

"Der er ingen tvivl om, at det vil være af uvurderlig betydning for den opvoksende slægt at kunne færdes i skoler og læreanstalter, hvor maleres og billedhuggeres arbejder kan virke inspirerende og stimulerende på de unges livsforståelse"

kens prioriteringer? Spændende diskussioner sætter sig hos eleverne som en erfaring.

På hele førstesalen af skolen bliver man slået af billedkunstneren Jesper Fabricius kurratering af gymnasiets vægge med værker fundet blandt skolens eksisterende samt i Statens Kunstfonds lager. Jesper Fabricius har bragt kunsten i øjenhøjde og tæt på eleverne, han har skabt meningsfulde sammenhænge og giver derigennem også anledning til endnu mere interaktion. I kantinen har vi fx af Ny Carlsberg Fondet fået fire malerier, der alle relaterer sig til danske forfattere. Søren Behnckes billeder "Albert Metz", "Henry Heerup" og "Kristian Hildebrandt" og Martin Bigums

ne glas og det nu frie udsyn til himlen for oven. Værket ser umiddelbart let og ubekymret ud, men det går i dialog med et presserende og tungt aktuelt emne, som behandles i adskillige af gymnasiets fag: Flygtninge- og migrationsproblemer ved Europas grænser og de deraf følgende etiske problemstillinger. Fortællingen omkring værket kan hjælpe til at danne en dybere forståelse hos eleverne af det tilsyneladende enkle og abstrakte værk.

## Lidelse til diskussion

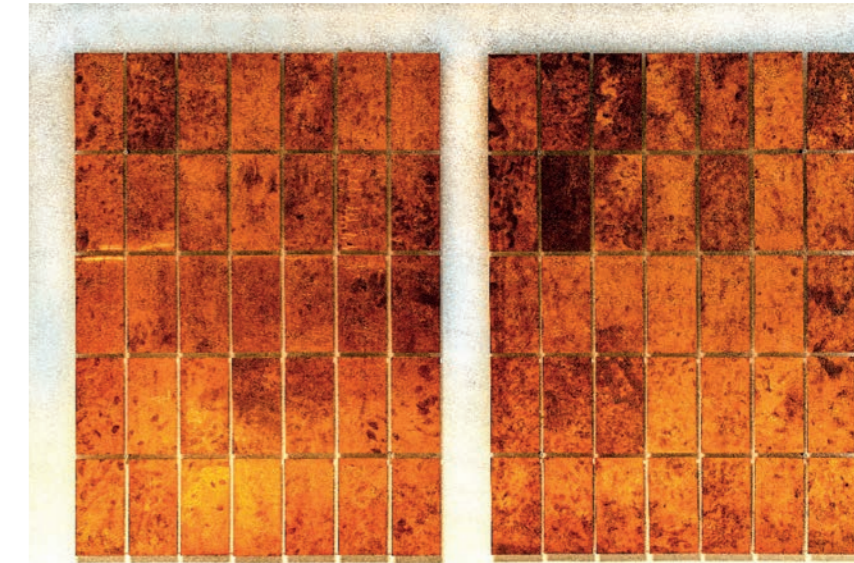
Går man op ad trappen til rummets centrale del, vil man opdage, at Olafur Eliassens lysværk på bedste vis iscenesætter en serie af syv kraftfulde malerier med titlen "Telemachos". De er lavet af Peter Brandes i 2002 og er i stort format, alle visende variationer over det samme motiv: En forvrænget menneskeskikkelse ses fanget i midten af en snærende komposition, skrigende af lidelse og nød – skrigende både i konkret forstand ved hjælp af overdreven mimik, og (ikke mindst) i abstrakt forstand ved hjælp af de voldsomme ekspressive træk i farver, komposition og malemåde. Det kan enhver læse ud af billederne, og det er jo ikke så lidt. Det er kunst, der ikke lader sig overse. I billedkunstoffaget er det naturligvis et eminent eksempel på, hvad billedsproget i sig selv og alene kan formidle af betydning, hvordan det peger på og behandler den eksistentielle tematik 'lidelse', samt hvad referencen til Telemachos betyder i en socialanalyse af værket. I Oldtidskundskab kan man bruge serien til at illustrere sagnet om Odysseus, men med et noget anderledes fokus i forhold til den litterære overlevering, og med en klar fortolkning af Telemachos' situation – og dermed måske med en skjult kritik af patriar-

store maleri af "Abrupt (konstant) Jens Christian Grøndahl". Begge kunstneres refleksion over forfattere er oplagte at inddrage i litteraturfagene og kan ligeledes få andre end blot billedkunsteleverne engageret i billeders udtryksformåen. Tænk sig, hvordan malerier kan være med til at åbne for flere læsningsmuligheder af litteraturen – og omvendt.

Var man nu fra elevfoyeren gået til venstre mod den gamle festsal og idræt, kan man ikke overse Nils Erik Gjerdeviks to meget store malerier, malet i 1988 med tyk oliemaling i hidsige, men sikre strøg i kraftige, disharmoniske farver. Delmotiver flyver rundt i den urolige komposition, alt er kaos. Man får øje på en gasmaske, et bombefly, brændende bygninger, operationsborde, et monsterlignende væsen som overvåger det hele ovenfra. Kraftige kontraster mellem lyst og mørkt, gul og violet, blå og orange, mellem kultur og natur, og mellem genkendelighed og ren abstraktion. Der er tale om to tidlige værker fra 1988-89 af Nils Erik Gjerdevik, og de peger derfor på en anden tids frygt og problemer, ligesom billedsproget tydeligvis afspejler 1980'ernes ny-ekspressionisme, men det er en tid, som eleverne kender fra undervisningen i næsten alle deres fag, og hvem kan ikke genkende den dystre silhuet af en atomreaktor eller de mange krigsreferencer. Gjerdeviks frygt er også moderne elevs frygt.

## Elevernes vejtrækning

Går man ind på skolen ved indgangen til billedkunst og mediefag vil man se en række kobberplader sat op på glasplader. Dette værk er resultatet af en performanceworkshop som billedkunstneren Sophie Dupont lavede



SOPHIE DUPONT - med Nørre G's billedkunstelever:

70 kobberplader med aftegninger af elevernes åndedræt/vejtrækninger. Placering: Ved lok. 004.

>>

sammen med alle billedkunstelever. Udgangspunktet er Sophie Duponts eget performanceværk "Making Breath", hvor hun i en given tidsperiode (typisk fra solopgang til solnedgang) sidder et sted i verden og ridser et mærke i en kobberplade, hver gang hun tager et åndedræt. På denne måde bliver det immaterielle og usynlige åndedræt materialiseret og visuelt. De 70 kobberplader er konkrete aftegninger af elevernes vejtrækninger, og bliver også markeringen af elevernes tilstedeværelse og medengagement i kunsten på Nørre G. Eleverne nøjedes med 1 time – og det var anstrengende (og uvant!) nok i sig selv, men forhåbentlig fik de en ny erfaring og bevidsthed med sig.



Eleverne interagerer dagligt med Toubro's installation - om de er opmærksomme på det eller ej.

## Kundskab, refleksion og nydelse

Billedkunst er et fag i gymnasiet, som man kan læse på c-niveau i løbet af ét år og på B-niveau på 2 år. I vores IB-program kan man også vælge faget "Visual art" som et fag, men som man kan se ad 'rundturen' her, kommer alle elever i kontakt med kunsten i deres hverdag. I billedkunstfaget lærer eleverne at undersøge forskellige visuelle kulturer, traditionelle, såvel som nutidens kunstformer og arkitektur. Hertil kommer der, at der i faget er en praktisk dimension, hvor eleverne selv skal eksperimentere med det kunstneriske udtryk for ad den vej opnå visuel, æstetisk og innovativ viden og kompetence. Men eleverne skal også gerne kunne reflektere over det, de ser og det, de oplever, ligesom de gerne må opnå viden om kunstens historiske, kulturelle og menneskelige betydning. Billedkunstfaget bidrager dermed væsentligt til elevernes almindelse og studiekompetence. På trods af fagets væsentlige betydning for netop almindelsen, så er faget desværre ikke

obligatorisk. Derfor har vi på Nørre Gymnasium fundet det vigtigt, at alle skolens elever møder kunsten hver dag og derved får mulighed for at reflektere over den, men også bare nyde at kunne bevæge sig i æstetisk attraktive omgivelser – og vi mærker klart på eleverne, at de nyder de æstetiske omgivelser, der er på skolen. Som en elev skrev i en evaluering af sit forløb på Nørre Gymnasium: "Jeg er så stolt af at gå på Nørre G, der er højt til loftet, mega mange søde folk – og se al den kunst, som omgiver os: det kan jeg lære meget af".

Vi tror på, at kunsten sætter sig varige spor.

•  
Elev  
i sin evaluering  
af sit forløb  
på Nørre Gymnasium:

**Jeg er så stolt af at gå på Nørre G, der er højt til loftet, mega mange søde folk - og se al den kunst, som omgiver os: det kan jeg lære meget af!**



Julie Sass' skitser til de planlagte i gymnasiets tre trapperum.



Næste kunstneriske projekt på Nørre G er skolens tre trapperum, der stort set er eneste reminiscens af skolens 70'er interiør. De tre trapperum bliver næste år indtaget af kunstneren Julie Sass. Hun arbejder i et abstrakt, formsprog og vil lade dette udfolde sig på de store vægge og selve trappen. Hun

vil indarbejde lys og farver, materialer og stoflighed i de mørke trapperum, så de hver især kommer til at fremstå som en rumlig konstruktion. Lys og farver indarbejdes, så de ellers mørke trapperum får karakter af et "maleri" – en oplevelse, man går ind i, ned ad eller op ad. Netop definitionen på et moderne installationsværk.

Det ser vi meget frem til!

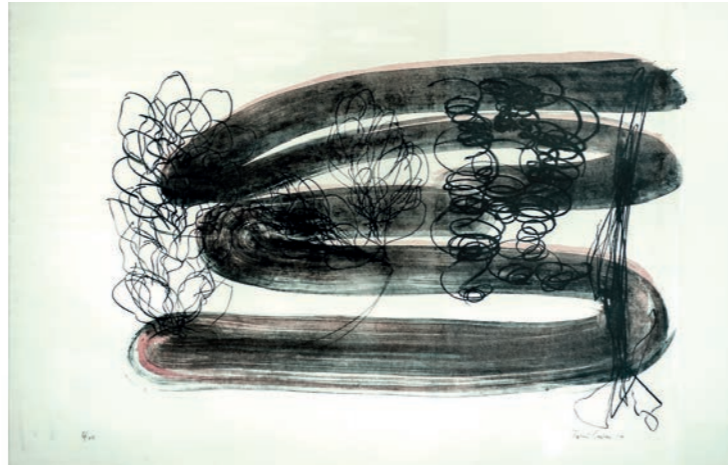
•

**Julie Sass** på Nørre G i 2020

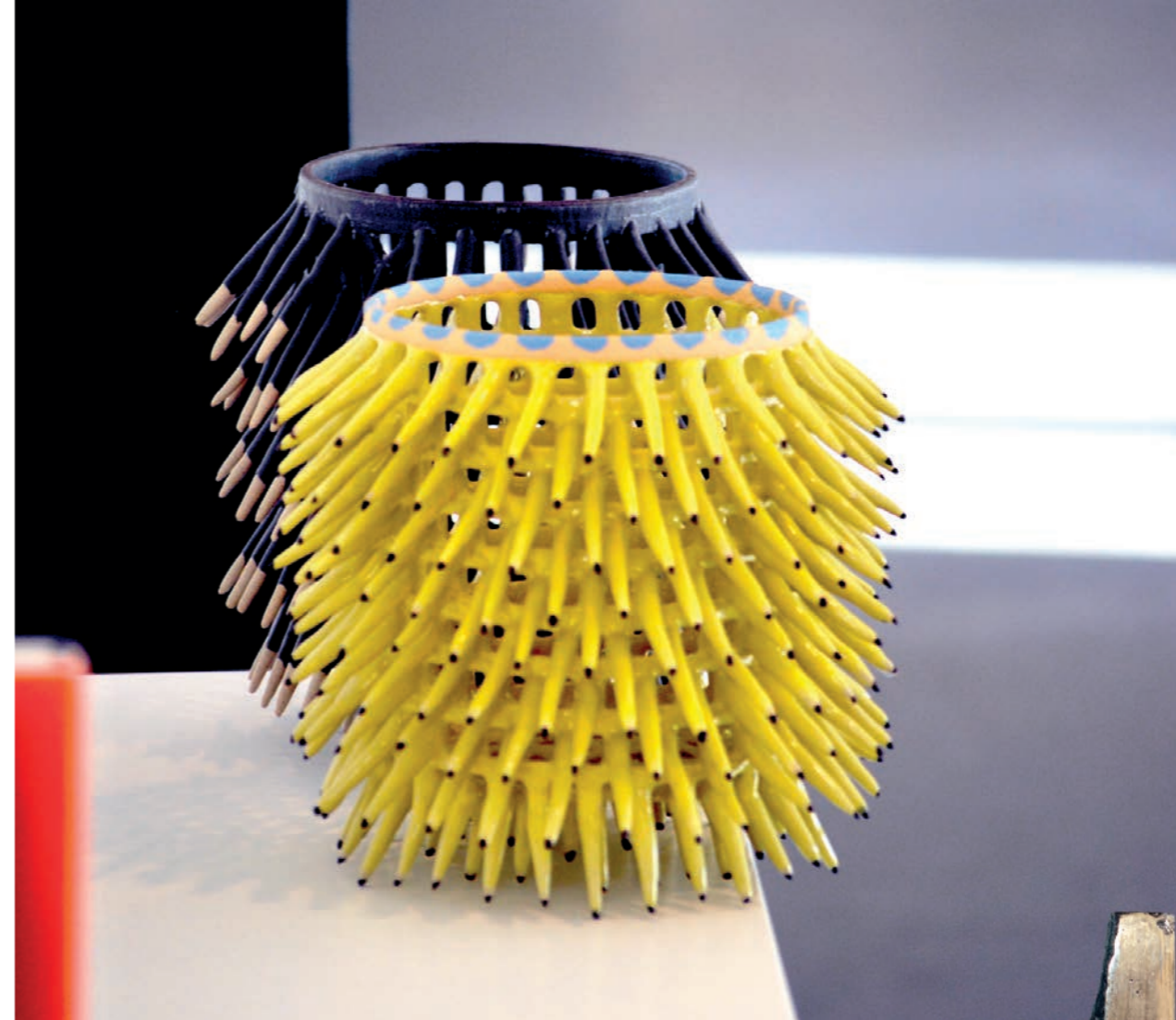




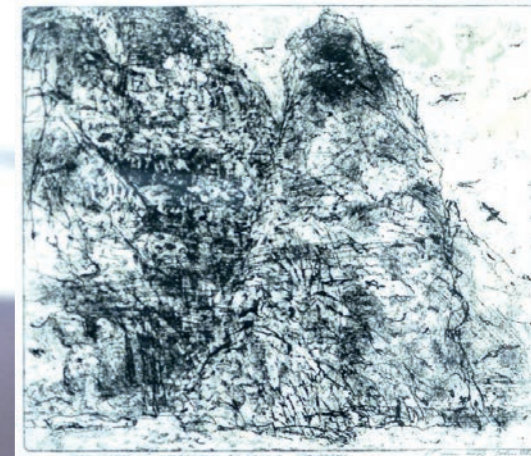
TONI LARSEN:  
'En som jeg elsker', 2010,  
3 litografier  
Placering: Ved lærerværelse.



værker fra lærerværelse



MALENE MÜLLERTZ:  
'Gul Kartebolle', 2006, stentøj  
Placering: Lærerværelse.



JOHN OLSEN:  
'Fuglefjeldet på vestsiden af Sandoy,  
Færøerne, 1969, kobbertryk  
Placering: Lærerværelse.

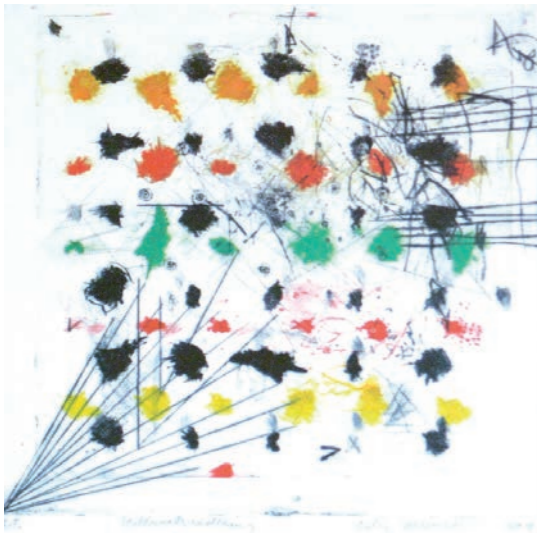


OLE SPORRING:  
'Ut.', (årstal), litografi  
Placering: Lærerværelse.

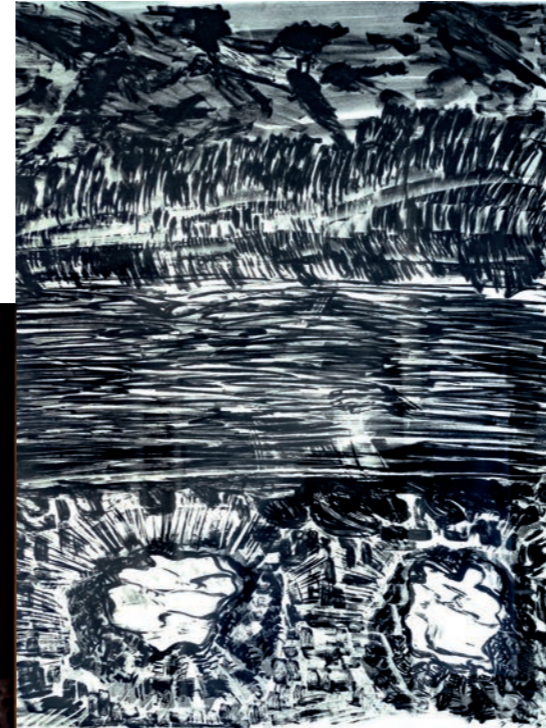
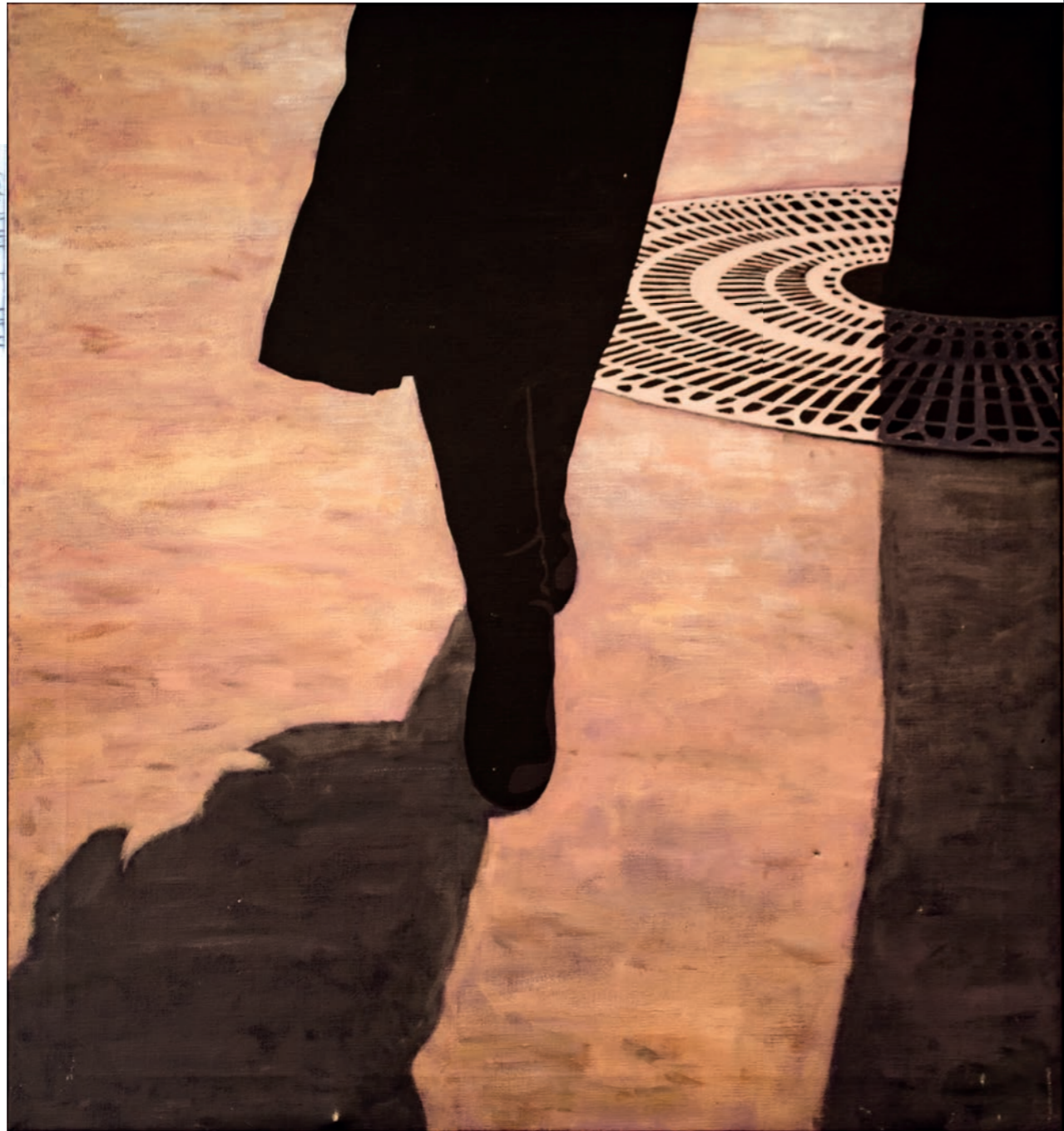


KIRSTEN  
DUFOUR:  
Bronzeskulptur  
i tre dele (årstal?)  
Placering:  
Lærerværelse.

ERIK RASMUSSEN:  
'Luxembourgshaven II', 1981,  
olie på lærred.  
Placering: Administration.



PETER ERLING  
JØRGENSEN:  
'U. t.', 1994,  
litografi.  
Placering: Administration.

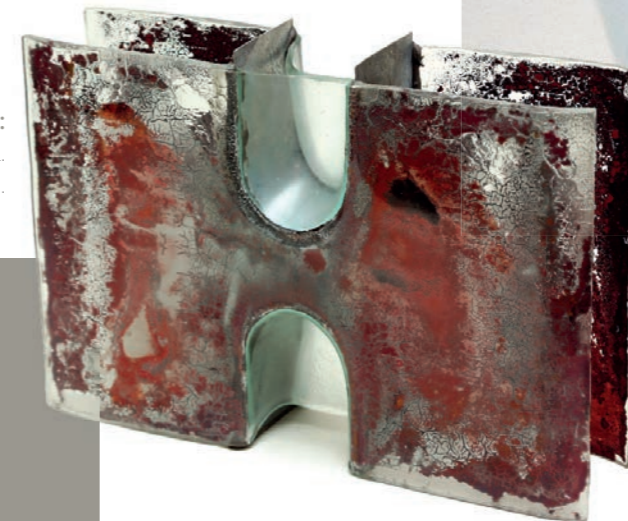


NINA STEN-KNUDSEN: 'U. t.', 2001, litografi.  
Placering: Administration.



PER KIRKEBY:  
'U. t.', 2002,  
litografi.  
Placering: Administrationsgang.

PIPALUK LAKE:  
skulptur, 2017, glas og metal.  
Placering: Administration.



værker fra administration



BIRGITTE OG HANS BÖRJESON:  
Saltglaseret stentøj, 1991.  
Placering: Administration.



Jesper Fabricius  
på Nørre Gymnasium 2019:

# 'Melting pot'

Af Christian Hald Foghmar

Jesper Fabricius' udsmykning kan nærmest læses som digte skrevet på væggene på gymnasiet to lange gange. To visuelle digte med værk-collager som farverige strofer og de enkelte værker som verslinjer. Som ethvert godt digt kan de læses mange gange og blive ved med at overraske og åbne op for nye betydninger. De fortæller ikke en entydig historie men sætter rammen for forskellige stemningsfulde clash i billedernes

forunderlige sprog. Det er et udfordrende sprog at læse, men er man opmærksom på detaljerne og giver sig tid, vil man om og om igen finde nye interessante sammenhænge.

I alt består udsmykningen af 127 værker, fra 1960'erne frem til i dag, lavet af 27 forskellige kunstnere fordelt på 26 vægstykker. Hvert vægstykke har et farvefelt på væggen indenfor hvilket, der hænger en gruppe værker i en stramt komponeret helhed. Den enkelte kunstners værker kan betragtes isoleret og læses ind i deres eget univers, eller man kan zoome ud og opleve collagen i dens helhed. Forskellige medier blandes så både maleri, grafik, fotografi og tegning hænger sammen side om side i denne Fabricius'ske 'melting pot', hvor værkerne går i dialog både formmæssigt og indholdsmæssigt.

Man kan følge cirkler eller trekantede eller linjer og punkter, der vandrer fra billede til billede. Et ledninger i ældre grafiske værker af Rasmus Nellemann er pludselig 'the missing link' i Finn Heibergs maleri, eller de bliver en horisontal uendelighed i kontrast til det lukkede >>



IKKE ALT KAN MÅLES OG VEJES: - men derfor alligevel gdt give mening. En pointe, der godt kunne lægges ned over hele denne lystvandring af en udsmykningscollage.  
Foto: Christian Hald Foghmar



kredsløb i Christian Vinds 'Mindmap'. Anders Bonnesens ur, der viser klokken i bogstaver, hænger sammen med Jesper Fabricius 'verdenskort' og mimer et rejsebureau, hvor mn klokken F over Ø kan købe en billet til 'Mondrian New Guinea' eller 'Phenomena Islands'. På væggen med Lasse Schmidt Hansen, Bert Skov Jørgensen og Jesper Fabricius kan man helt konkret følge den syrede transformation fra kontorstol til ko, over nogle grå plamager, til Andy Warhol. På en skæv måde en logisk billedrække når man står og betragter den. Og den kan minde en om, at ikke alt kan måles og vejs men derfor alligevel gdt give mening. En pointe, der godt kunne lægges ned over hele denne lyst vandring af en udsmykningscollage. Nye sammenhænge som katalysator for nye betydninger, nye udfordringer og nye tanker.

## Kunstnerne

Lone Arendal, Zven Balslev, Anders Bonnesen, Erik Brandt, Bodil Brems, Benny Dröscher, Torben Ebbesen, Ditte Ejler-skov, Claus Ejner, Christian Finne, Lasse Schmidt Hansen, Marie Kølbaek Iversen, Finn Heiberg, Bertil Skov Jørgensen, Frans Kannik, Toni Larsen, Toke Tietze Mortensen, Rasmus Nellemann, Knud Odde, Hans Petersson, Ahmad Siyar Qasimi, Tal R, Kirstine Roepstorff, Ole Sporing, Poul Skov Jørgensen, Christian Vind og Jesper Fabricius.

**LONE ARENDAL:**  
'U.t', 1987,  
olie på lærred.  
Placering: Ved lok. 114.



**AHMAD SIYAR QASIMI:**  
'The Boys love to sing',  
2017, trækulstegning.  
Placering: Ved lok. 113.



**ZVEN BALSLEV:**  
'Judas', 2014, grafik.  
Placering: Ved lok. 114.



**TAL R:**  
'Girl Smoking 1-12', 2014, grafik.  
Placering: Ved lok. 116.





ELLEN SCHEELKE:  
'u.t.', årstal ukendt, olie på lærred. Placering: Ved lok. 120.

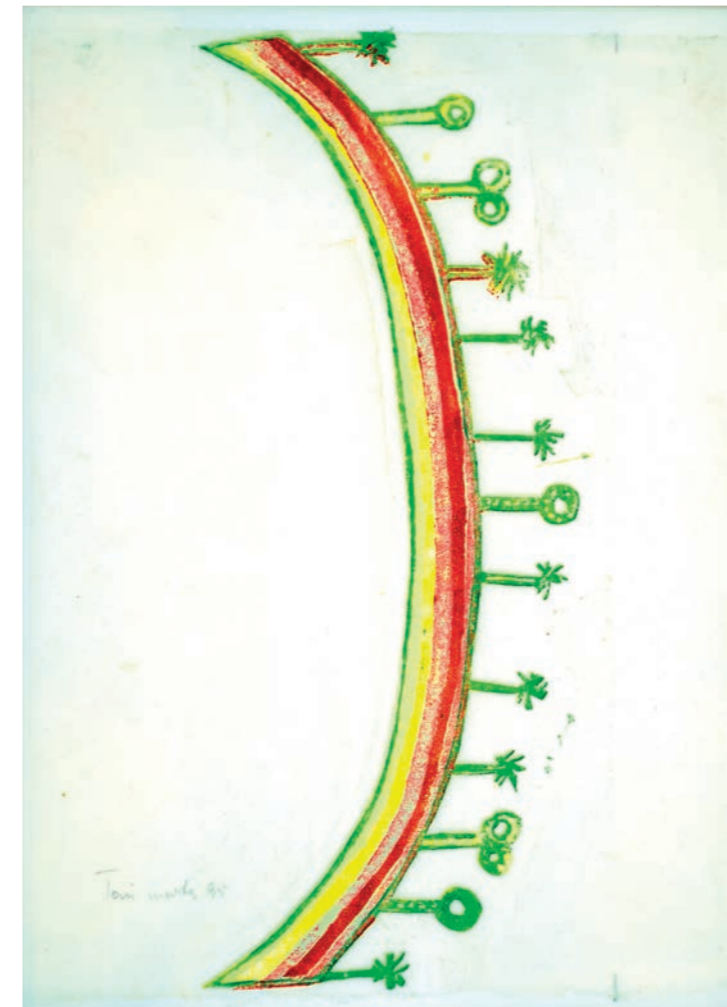
## værker fra sproggang



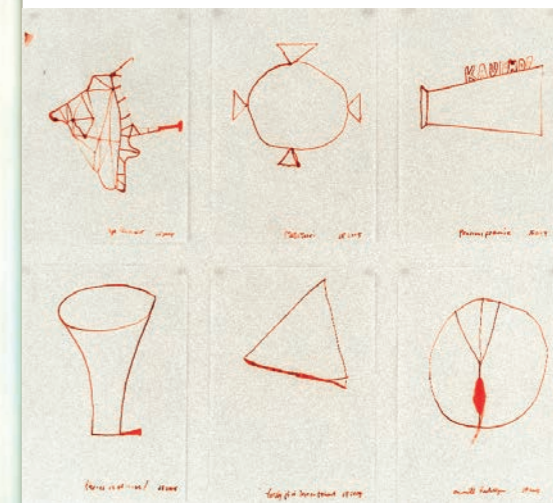
MARIE KØLBÆK IVERSEN:  
'Europa 10', 2016, collage.  
Placering: Ved lok. 126.



LONE ARENDAL:  
'Overgang', 2000, træsnit.  
Placering: Ved lok. 122.



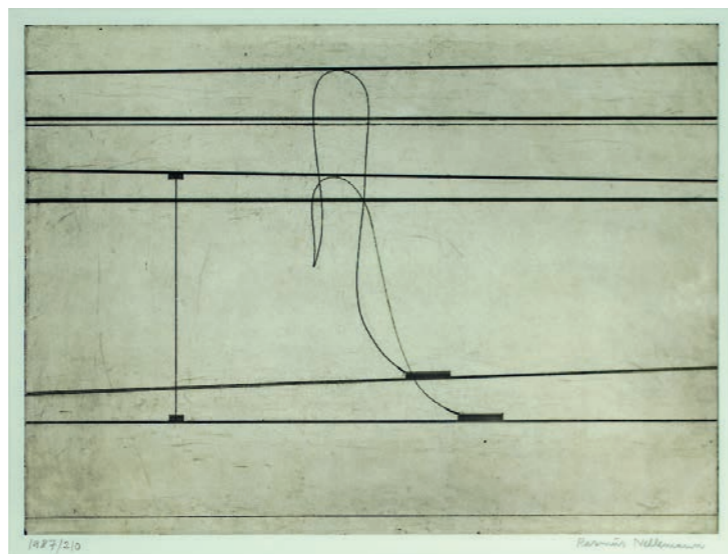
POUL SKOV SØRENSEN:  
'Skibet', 1974, koldnålsradering. Placering: Ved lok. 119.



JESPER FABRICIUS:  
'Nye Tendenser',  
'Metateori',  
'Pensions-  
præmie',  
'Thanks in Ad-  
vance', 'Forsøg  
på at lave en Tre-  
kant', 'Omvendt  
Fredstegn'.  
2015, collage.  
Placering:  
Ved lok. 120.

TONI LARSEN:  
'Samiske Optegnelser F', 1995, olie på papir.  
Placering: Lok. 123.

RASMUS NELLEMANN: 'Ledninger I', 1987, ættsninger.  
Placering: Ved lok. 136.



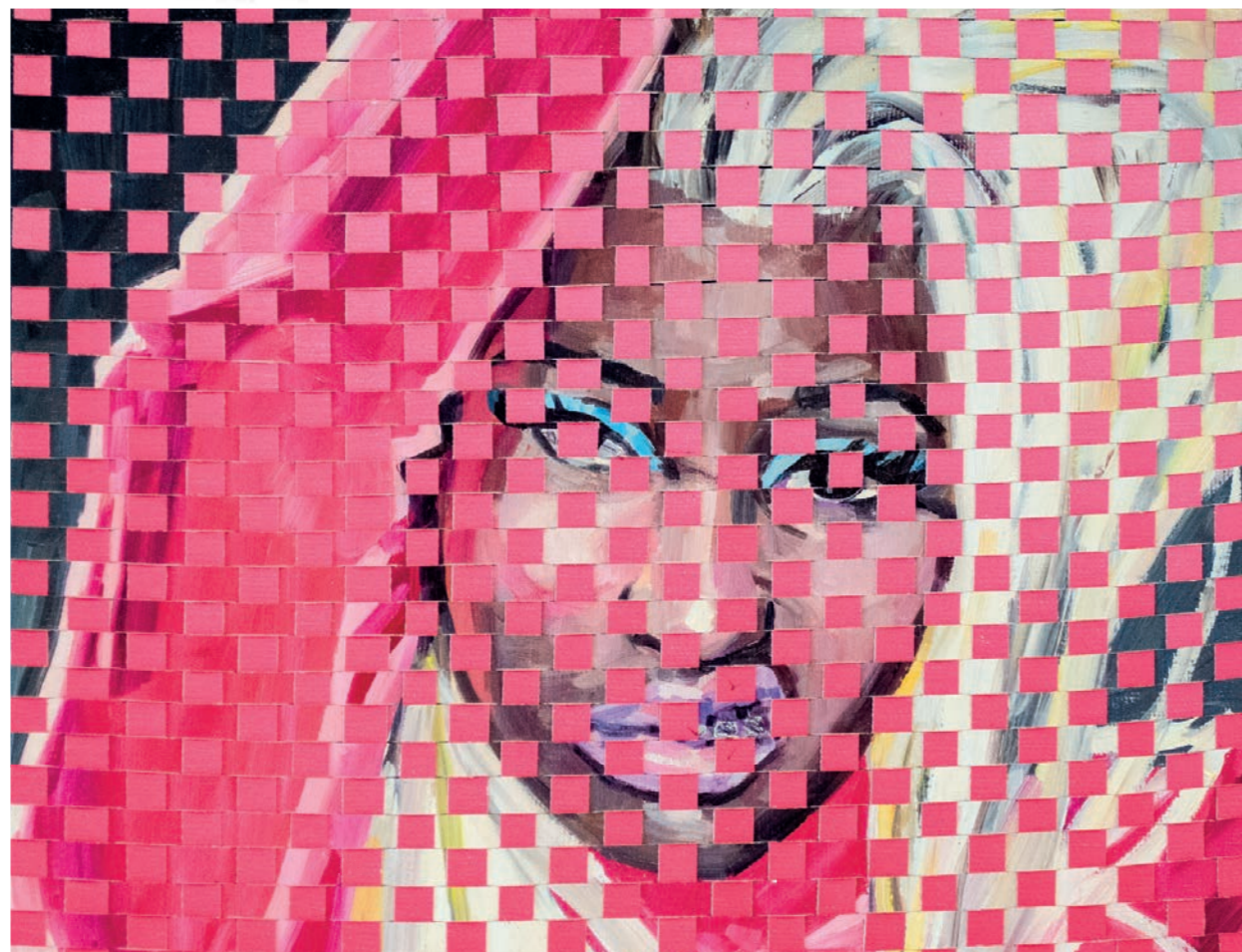
CHRISTIAN FINNE,  
'u.t.', 2017, tegning.  
Placering: Ved lok. 141.

BODIL BREMS: 'Interior fra Kroko-  
dillegade', 1976, litografi.  
Placering: Ved lok. 141.



fra musikgang

DITTE EJLSKOV:  
'The Pink Weave', 2007, maleri.  
Placering: Ved lok. 135.



FRANS KANNIK: 'Himmelporten', 2005,  
olie på lærred. Placering: Ved lok. 134.



BERTIL SKOV JØRGENSEN: 'u.t.', 2002, olie på plade.  
Placering: Lok. 137.

**7** Kunsten  
i vores hverdag  
giver adgang  
til en lystfuld  
oplevelsesdimension  
som forundrer,  
foruroliger  
og begejstrer!



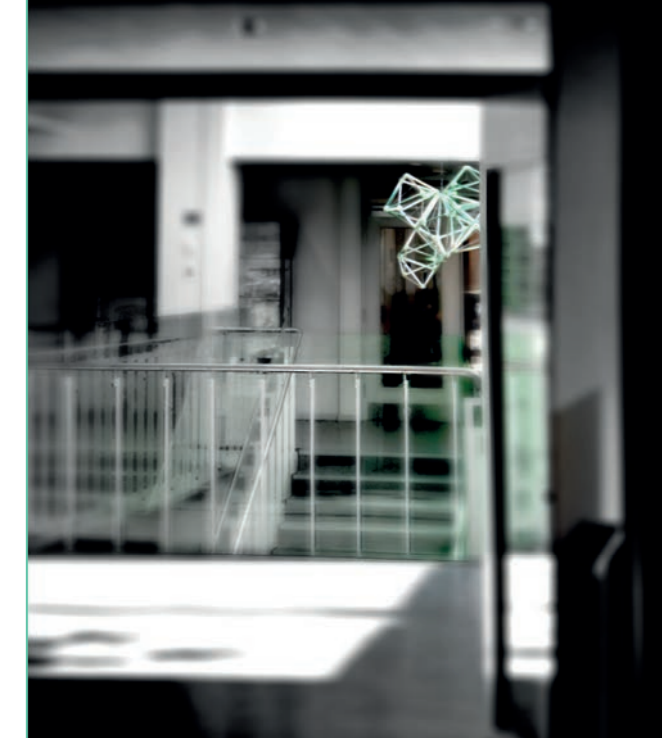
## Eliassons Green Light: **HÅB ELLER HYKLERI**

I 2017 rejste Nørre Gymnasiums billedkunstlærere til Venedi for at deltage i den årlige biennale. Her så de Olafur Eliassons værk: "Green Light" og blev hurtigt enige om, at det ville passe godt til at hænge i trappe- rummet på Nørre G.

Værket indbyder til mange refleksioner. Det er skabt i samarbejde med en matematiker og det kan være springbræt til et arbejde med dimensioner og det gyldne snit. Men det er frem for alt skabt af genbrugsmaterialer, træ og plastik fundet i havet, og det er migranter, der har samlet lamperne. Værket har dermed et tydeligt nutidigt og samfundssocialt element. Værket er udtænkt i samarbejde med en matematiker og er på sin vis meget

komliceret i sin konstruktion. Det består af moduler lavet i genbrugsmaterialer, træ og plastik fundet i havet, og det er blandt andet migranter, der har samlet lamperne i en workshop på Kunstbiennale i Venedig i 2017.

En tydelig markeret lysende grøn signalfarve vil fx fra en gummibåd på Middelhavet opleves som et tegn på håb, men er det også hvad værket vil fortælle? At der er håb for de mange flygtende? Eller giver ophobningen af de grønne lys fra forskellige vinkler et falsk håb? Udstilles en hyklerisk moral? Et par citater fra kunstneren vil hurtigt kunne afgøre nogle af disse spørgsmål, men som alle kunstværker åbnes der for forskellige fortolkningsmuligheder, og der sættes forskellige tanker i gang. Er der i virkeligheden tale om kunst, når man får almindelige mennesker til at sidde og samle moduler efter en anvisning? Og med



publikum på? Er der i virkeligheden tale om en happening? Er det en skulptur? En installation? Hvad betyder det for vores opfattelse af værket, at alle indtægter fra salget af værkerne er gået direkte til humanitære formål? Værket afføder nogle særdeles kvalificerede diskussioner om både kunstneriske, samfundsfaglige og etiske problemstillinger, og kunstværket kan således inddrages i en lang række af gymnasiets fag.

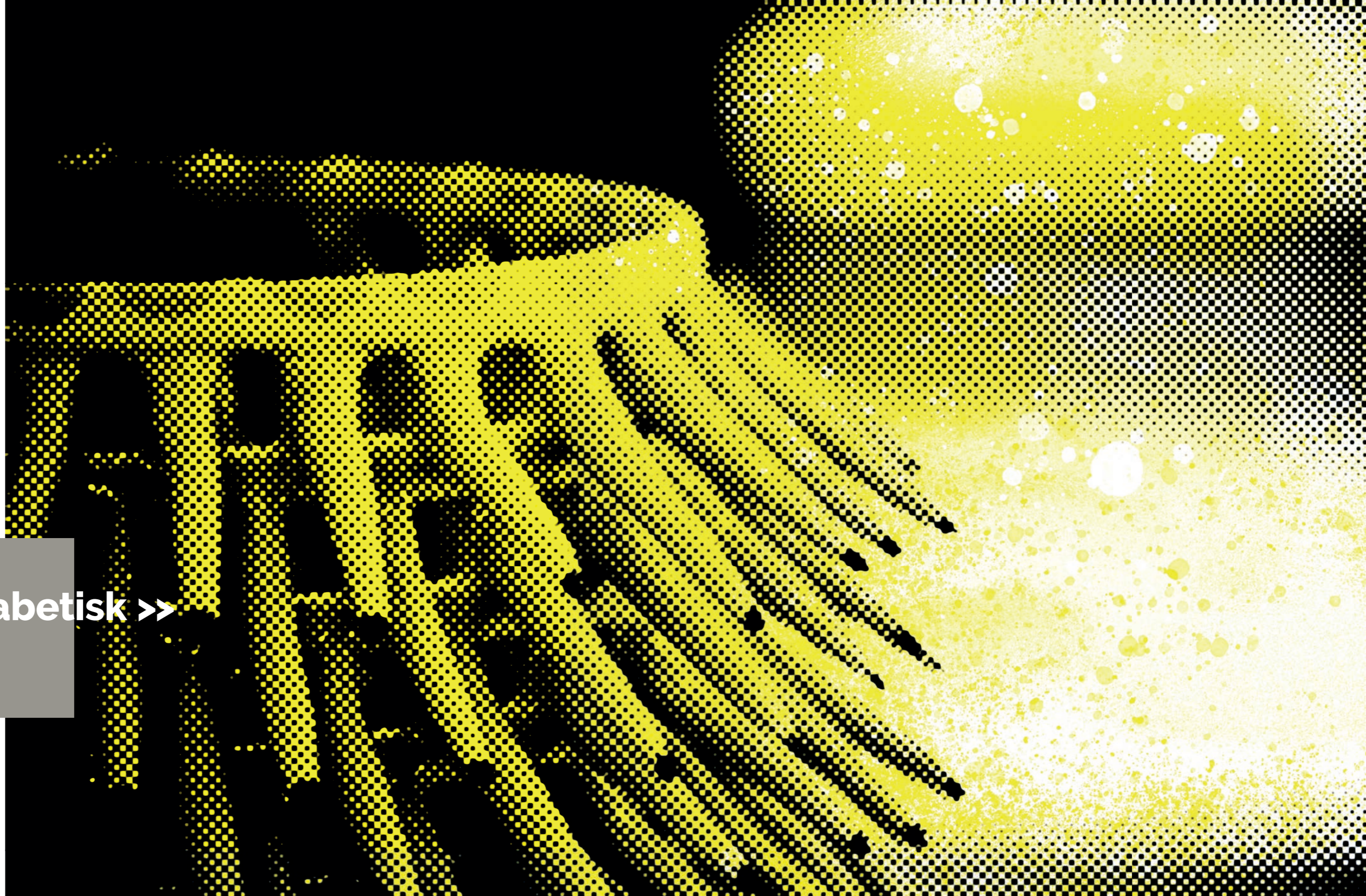
Stærke argumenter overbeviste skolens ledelse om, at det ville være helt rigtigt at købe "Green Light".

•

# Vores kunst

175 værker af 49 kunstnere,  
med få undtagelser alle ud-  
stillet og tilgængelige for  
elever, medarbejdere og be-  
søgende på Nørre Gymnasium.

**- alfabetisk >>**





Placering: Ved lok. 141.



Placering: Ved lok. 122.

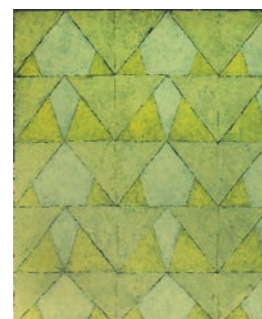


Placering: Ved lok. 128.

**Arendal, Lone:** 'Indsigt', 'Overgang', 'Udsyn', 2010, 3 træsnit.

**Lone Arendal**, født 1949, arbejder primært med træsnit. Hun er som grafiker særlig optaget af træsnittets stoflighed og den fordybelse og langsomhed, der er nødvendig i arbejdsprocessen. Træets årer og bearbejdningen med stemmejern kan ses i farveaftrykket i de færdis-

ge værker. Dermed bliver den kunstneriske proces en del af udtrykket. I de tre værker, som er skabt til Statens Kunstfonds Grafikserie, har Lone Arendal taget afsæt i det traditionelle landskabsmaleri, som vi kender fra danske guldalder-malere som J. Th. Lundbye og P.C. Skovgaard. Det sjællandske landskab med enge og græssende får har dog fået tilført en tekst – et udsagn, som lægger et lag til det umiddelbart genkendelige. Tekst og billede skaber en ny helhed, der sætter naturen i en anden kontekst end den som var gældende for guldalderkunstnerne. Hvordan er det vi i dag skaber en overgang mellem kultur- natur? Er det med et distanceret udsyn eller det med en søgende indsigt vi møder naturen i dag? Lone Arendal er uddannet keramikker fra Skolen for Brugskunst 1972 og har arbejdet som billedkunstner siden 1977.



**Arendal, Lone:** 'u.t.', 1987, olie på lærred. Placering: Ved lok. 114



**Balslev, Zven** 'Hinsides Fuldbyrdelsen og kampen, hvad er der andet end døden', 2016. Placering: Ved lok. 133.



'Judas', 2016. Placering: Ved lok. 114.



'Kain', 2016. Placering: Ved lok. 133.



'Mannequin', 2016. Placering: Ved lok. 132.



'Menneske II', 2016. Placering: Ved lok. 114.



'Menneske V', 2016. Placering: Ved lok. 132.



'Menneske VII', 2016. Placering: Ved lok. 132.



'Menneske-Ørken-Bus', 2016. Placering: Ved lok. 132.



'Planet Z', 2016. Placering: Ved lok. 132.



'Udstigning', 2016. Placering: Ved lok. 133.

**Zven Balslev**, født 1977, er uddannet MFA fra Det Kongelige Danske Kunstakademi 2006. Bor og arbejder i København. Balslev har fokuseret sin kunstneriske praksis på grafik og tegning. Hans surrealistiske, stærke, mørke, men alligevel humoristiske univers udgør en karakteristisk og unik stil, som hæver sig over det forudbestemte. Han eksperimenterer med forskellige grafiske teknikker som silketryk, print, litografi, blæk og collager.

Balslev's rige og komplekse værker har optrådt på en bred vifte af publikationer, bøger, album covers og plakater. Desuden er han internationalt kendt for sit arbejde med forlaget Smittekilde og driver i dag forlaget Cult Pump.

**Søren Behncke**, født 1967, er bedst kendt som "Papfar". Han er oprindeligt uddannet grafiker, men er primært kendt for at være en af de første danskere, som i øerne arbejdede i gaden med sine genbrugsskulpturer i pap samt plastikpose-flet og broderier i trådhegn



**Behncke, Søren:** 'Albert Mertz', 'Kristian Hildebrandt', 'Hans Scherfig', 2017. Placering: Elevkantinen.

under aliaset "Posemanden". Den humoristiske tilgang til kunsten tager Søren Behncke også med sig, når han arbejder med grafiske tryk, malerier og collager.

Fælles for de tre malerier er, at de alle er 'hommage-værker' - hyldestværker. De er en hilsen til kunstnerkollegaer, som har været kilde til viden og inspiration i arbejdet på at skabe et eget kunstneriske udtryk og maleriske alfabet.



**Bigum, Martin:** 'Abrupt (konstant)', 2016. Placering: Elevkantine

**Martin Bigum**, født 1966, skrev, efter at have udført "Abrupt (konstant)", en kronik i Politiken. Heri skriver han bl.a.: "Jeg har malet et portræt af romanforfatteren Jens Christian Grøndahl". Det "har taget længere tid, faktisk hele 29 år, og 16 romaner og 6 essaysamlinger". "Abrupt (konstant)" indeholder således henvisninger til elementer i Grøndahls forfatterskab. Bigum skriver videre: "forfatteren er koncentreret, har lukkede øjne, hænger skildret i halv figur, i et uudgrundeligt lys, ude i venstre side, med skoen svævende over jorden. Han har lyseblå skjorte, brun jakke og beige bukser på. Ved maveregionen og under knæet er puslespilsbrikker. Hans anden halvdel er væk, den er sluset væk i styn-gende bånd, strimler, ruller puslespilsbrikker, planer og plader, i et vildt ryk over billedfladens rå lærred". "Hver scene, der er malet på alle disse prismer, refererer direkte eller indirekte til sansninger og scener fra hans romaner og essays, som jeg, som læser og billedkunstner, har valgt at fortolke dem".

**Anders Bonnesen**, født 1976, er uddannet på henholdsvis Det Jyske Kunstakademi (1997-2000) og Det Kgl. Danske Kunstakademi (2000-05) Arbejdet med ord og bogstaver er kendetegnende for Bonnesens værker.



**Bonnesen, Anders:** 'Armbåndsur A-Å', 2017. Placering: Ved lok. 115



**Braase, Ib:** '4 stensulpturer', 196? Placering: Gårdhave?

**Ib Braase**, 1923-2009, udstillede altid sine skulpturer i konstellationer, i åbne systemer, hvor det var bevægelsen eller springene mellem værkerne, der var i centrum. Værkproduktionen starter figurativt i portrætbuster og relieffer af familiemedlemmer hugget i sten. Senere på Kunstakademiet bliver Braase assistent for Astrid Noack, og værkerne begynder gradvist at bevæge sig i en mere abstrakt retning. I begyndelsen af 1960'erne lærer Braase at støbe i bronze, og der følger en række skulpturer opbygget af støbekanaler, der stadig mere radikalt opløser skulpturens volumen og masse. Næste forskydning i Braases arbejde sker med flytningen til Marcoussis uden for Paris i 1968, og Braases værker ændrer karakter fra afgrænsede objekter til åbne rumlige konstruktioner af jern, bronze, træ, maling og fragmenter af tidligere skulpturer.



**Braase, Ib:** 'Skulptur i bronze', 196? Placering: Studiecenter



**Brandes, Peter:** 'Telemachos', 'Telemachos I', 'Telemachos II', 'Telemachos III', 'Telemachos IV', 'Telemachos V', 'Telemachos VI'. Placering: Trappetårn



**Brandt, Erik:** 'Gylletank', 1986, foto. Placering: Ved lok. 138.



**Peter Brandes,** født 1944, maler, grafiker, billedhugger og fotograf. Han fik sit kunstneriske gennembrud i begyndelsen af 1980'erne på Galerie Moderne i Silkeborg. Brandes er autodidakt og hans kunst kredser ofte om temaer fra kristendommen og den antikke græske mytologi været genstand for hans interesse. En stor del af Brandes' keramik er også inspireret af antik græsk kunst og mytologi.

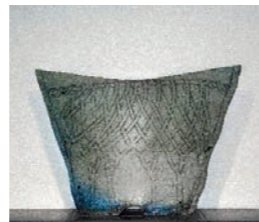


**Erik Brandt,** født 1937, billedhugger og maler. Erik Brandt, der er født på en gård i nærheden af Assens, blev uddannet på det fynske kunstakademi i årene 1953 - 1960. Kunstneren bliver ofte inspireret af naturen og det spirende liv. Hans værker kombineres ofte med vand.



**Brems, Bodil:** 'Interiør fra Krokodillegade', 1976 Placering: Ved lok. 141.

**Bodil Brems,** født 1943, er grafiker og maler. Karakteristisk for B.s udtryk er, at hun altid har haft menneskets nærmeste omgivelser som grundlag for sine billeder. Både i eksteriør- og interiørstudier går hun helt tæt på motiverne, og ofte fremstilles detaljer med symbolsk indhold.



**Börjeson, Birgitte og Hans:** 'Saltglaseret stentøj' Placering: Receptionen.

**Birgitte og Hans Börjeson,** født henholdsvis i 1939 og 1932. Keramikken, som kommer fra Hans og Birgitte Börjesons værksted, er stemplet Fulby, som er navnet på den sjællandske landsby, hvor de har boet og arbejdet siden 1963. De arbejder i et tæt fællesskab, både når det gælder at udvikle idéer, finde løsninger på tekniske så vel som kunstneriske problemer. At samarbejde på denne måde og at give keramikken navn efter det sted, hvor den produceres, er en praksis med lange rødder inden for pottemagertraditionen. Siden de mødte hinanden i England på Crowan Pottery hos Harry og May Davis, har Hans og Birgitte Börjeson evnet at videreudvikle det bedste fra denne tradition. Selv om de også laver porcelæn med celadonglasur, så er det inden for det saltglaserede, de har sat de stærkeste spor og høstet mest anerkendelse, bl.a. med priser på den første World Ceramic Biennale i Korea i 2001.



**Dröcher, Benny:** 'Turn around and let them see how pretty you are'. Akryl og div. materialer på lærred. Placering: Ved lok. 143.

**Benny Dröcher,** født 1971, er en dansk billedhugger og maler, uddannet på Det Jyske Kunstakademi. Dröchers stil er svært definerbar: Han er blevet sat i forbindelse med både guldaldermalerne og surrealisterne. Hans værker er bl.a. repræsenteret i følgende offentlige samlinger: Kobberstiksamlingen på Statens Museum for Kunst, Arken - Museet for moderne kunst, Malmø Konstmuseum, Trapholt i Kolding, Statens Kunstfond, Kastrupgaardsamlingen, StatoilHydro Art Collection i Norge, Nykredit, Novo Nordisk, Nordea i Norge.



**Dufour, Kirsten,** 'Bronzeskulptur i 3 dele'. Placering: Lærerværelse.

**Kirsten Dufour,** født 1947, er en del af den håndfuld kvindelige billedkunstnere der allerede fra slutningen af 60'erne formulerede kvindebevægelsens tankesæt. Hun var med i udstillingen "Syv damebilleder" der regnes for bevægelsens første kunstudstilling. Og hun er herefter en nøglefigur i den sprogdannelse der sker i de følgende år. Baggrunden er en skoling i klassisk skulptur og tegning hos professorerne Gottfred Eickhoff og Erling Frederiksen. Siden har hun i en stor og bredspektret praksis undersøgt og udviklet på sit fag. Fra tegning og klassisk skulptur til social skulptur, bøger, kurratering, relationel art og video. Sammen med sin mand, Finn Thybo Andersen, modtog hun i 2012 Eckersberg Medaillen. Det begrundes blandt andet ved "at Kirsten Dufour i sit individuelle arbejde har forenet det politiske med det æstetiske - ofte i et digitalt udtryk."



**Ebbesen, Torben:** 'Modu', 1976, tegning. Placering: Ved lok. 143.

**Torben Ebbesen,** f. 1945, blev uddannet på Kunsthåndværkerskolen 1963-67 og på Kunstakademiet i København 1968-74 hos bl.a. Richard Mortensen og har siden 1984 været medlem af Den Frie Udstilling. Torben Ebbesen blev tidligt optaget af de russiske modernister Kazimir Malevitj og El Lisitskij; desuden har han arbejdet i forlængelse af minimalismens åbne skulpturopfattelse. Hans objekter, skulpturer og ruminstallationer udtrykker ofte et skisma mellem forestillinger eller utopier på den ene side og disses konkrete realisering på den anden. Torben Ebbesen tilhørte 1976-85 gruppen Ny Abstraktion, som arbejdede på en sammensmeltning af billedkunst og rum, med brug af de mange nye materialer fra bl.a. byggeindustrien.



**Ejner, Claus:** 'Idiotens Striptease', 2017, gouache på papir. Placering: Ved lok. 134.



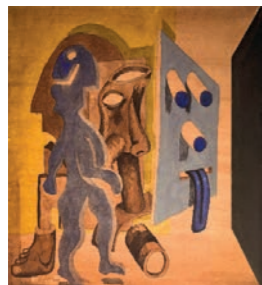
**Ejlerskov, Ditte:** 'The Pink Weave', 'The Red Painting', 'Untitled', alle 207, to malerier samt en ætsning i kobber. Placering: Ved lok. 135.

**Ditte Ejlerskov,** født 1982 Som kunstner opvokset i en tid med internettet og et højt aktivitetsniveau på de sociale billedmedier som Instagram, Spotify og Facebook er Ditte Ejlerskov optaget af perception og magt. Hun betragter sig selv som en aktiv forbruger af mainstreamkulturen. Et kernebegreb i Ditte Ejlerskovs praksis er 'Media Literacy'. Det kan oversættes til 'Kritisk mediekundskab' og handler om, hvordan man tilegner sig redskaber til at kunne navigere i og mestre den komplekse medievirkelighed. Ejlerskov forholder sig eksperimenterende til maleriet som medium, og meget ofte er hendes udstillinger iscenesættelser af såvel installatoriske værker, tekst, grafik og video. Indsamling og lagring af information samt arkivering af mediers udlægninger af virkeligheden er andre nøgleord for Ejlerskov. Den kommercielle mainstreamkultur, forbrugeren af den og dens tilhørende klichéer har Ejlerskovs bevågenhed. Hun betragter popkulturen som en særdeles betydningsfuld faktor for dannelsen af vores identitet og selvforståelse.

**Claus Ejner,** født 1967, er billedkunstner. Han arbejder med tegning, gouache og performance. I 2013 modtog han Statens Kunstfonds 3-årige arbejdslegat. I 2018 udkom bogen 'Jeg tænker ikke over, hvad jeg laver', som er lige så meget en læsebog, som den er en billedbog. Ikke fordi det skrevne fylder ret meget - nogle få billeder har en kort ledsagende tekst - men fordi billederne skal læses. De er fulde af betydning, overraskende og ofte med en venden-på-hovedet-logik à la Storm P. Tegningerne i bogen har rod i en surrealistisk tradition. De gengiver et sanset og ubevidst aftryk af mødet med verden, og flere af billederne kan ses som kommentarer til vores fælles hverdag, til vores forudfattede mening om dette og hint. Vores sociale interageren, vores drømme om kærlighed og rigdom etc. vrides en gang og afsløres i deres buldrende tomhed. >>



**Eliasson, Olafur:** 'Green Light', 2017. Placering: Trappetårn.



**Ejner, Claus:** 'Ingen Ved Hvilken Vej Vinden Blæser', 'Misanthropen Holder Ferie', 'Moderne Frihed', 'Udgangen Venter', 2017, gouacher på papir. Placering: Ved lok. 134.

**Olafur Eliasson**, født 1967, er en dansk-islandsk kunstner. Eliasson arbejder med en lang række medier som installation, maleri, skulptur, fotografi og film. Siden 1997 har hans kritikerroste soloudstillinger været vist på fremtrædende museer verden over som Museum of Modern Art i New York, Louisiana Museum of Modern Art i Humlebæk, 21 Museum of Contemporary Art, Kanazawa, og Venedig Biennalen. I 2003 blev hans populære installation The weather project i Turbinehallen på Tate Modern i London set af over to millioner. Eliassons projekter i det offentlige rum omfatter bl.a. Green river, som blev udført i forskellige byer mellem 1998 og 2001, The New York City Waterfalls, 2008, Your rainbow panorama, og en 150 m lang cirkelformet gangbro i farvet glas oven på ARoS Kunstmuseum i Aarhus. Hans atelier i Berlin blev grundlagt i 1995 og tæller i dag ca. halvfems håndværkere, teknikere, arkitekter, kunsthistorikere, arkivarer, programmører, administratorer og kokke. Sammen med Eliasson udfører de eksperimen-

ter og udvikler kunstværker og udstillinger samt arkiverer og kommunikerer hans arbejde digitalt og på tryk. Studio Olafur Eliasson er regelmæssigt vært for workshops og arrangementer, der skal fremme den kunstneriske og intellektuelle udveksling med mennesker og institutioner uden for kunstverdenen, og den samarbejder verden over med bygningsingeniører, kulturarbejdere, politikere og videnskabsmænd. Fra 2009 til 2014 var Eliasson leder af Institut für Raumexperimente, som var et femårigt eksperiment med kunstundervisning i tilknytning til kunstakademiet i Berlin. Eliasson er adjungeret professor ved Alle School of Fine Arts and Design i Addis Ababa i Etiopien.

Sammen med ingeniør Frederik Ottesen grundlagde Eliasson i 2012 den sociale virksomhed Little Sun. Virksomheden fremstiller og distribuerer solcellelampen Little Sun og mobilopladeren Little Sun Charge for at give bæredygtig energi til de 1,2 milliarder, som lever uden adgang til elektricitet. I 2014 grundlagde Eliasson og Sebastian Behmann Studio Other Spaces, et internationalt kontor for kunst og arkitektur, der fokuserer på tværfaglige og eksperimentelle byggeprojekter i det offentlige rum. Eliasson bor og arbejder i København og Berlin.



**Fabricius, Jesper:** 'Based on a True story', 2017, collage. Placering: Ved lok. 120.



**Fabricius, Jesper:** 'C est tout un Poeme', 2015, collage. Placering: Ved lok. 120.



**Fabricius, Jesper:** 'dokumentfalsk - Dominica', 2015, Collage. Placering: Ved lok. 124.



**Fabricius, Jesper:** 'druesukker - drøvtyggere', 2015, collage. Placering: Ved lok. 124.



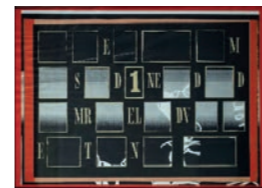
**Fabricius, Jesper:** 'Erdine - Edward', 2015, collage. Placering: Ved lok. 140.



**Fabricius, Jesper:** 'INVERTEBRATA', 2015, collage. Placering: Ved lok. 118.



**Fabricius, Jesper:** 'Pigen Vasker Sig', 2011, collage. Placering: Ved lok. 120.



**Fabricius, Jesper:** 'Rebus', 2012, collage. Placering: Ved lok. 118.



**Fabricius, Jesper:** 'Brev Besvares', 2015, collage. Placering: Ved lok. 120.

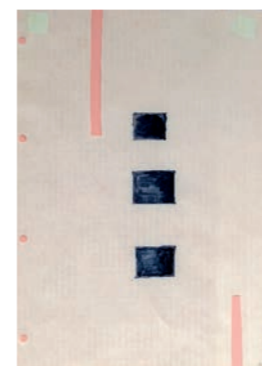
**Fabricius, Jesper:** 'Flag', 2000, tegning. Placering: Ved lok. 118.



**Fabricius, Jesper:** 'Ryknningen', 2015, collage. Placering: Ved lok. 118.



**Fabricius, Jesper:** '?', 2015, collage. Placering: Ved lok. 120.



**Fabricius, Jesper:** 'Nye tendenser, Metateori, Pensions Præmie, Thanks in advance, Forsøg på at lave en trekant, omvendt fredstegn', 2015, tegning. Placering: Ved lok. 120.

**Fabricius, Jesper:** 'ut.', 2015, collage. Placering: Ved lok. 118.



**Fabricius, Jesper:** 'ut.', 2015, collage. Placering: Ved lok. 137.



**Fabricius, Jesper:** 'ut.', 2015, collage. Placering: Ved lok. 137.



**Fabricius, Jesper:** 'Nye tendenser, Metateori, Pensions Præmie, Thanks in advance, Forsøg på at lave en trekant, omvendt fredstegn', 2015, tegning. Placering: Ved lok. 120.

**Fabricius, Jesper:** 'ut.', 2015, collage. Placering: Ved lok. 118.

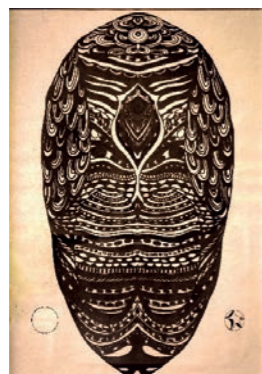
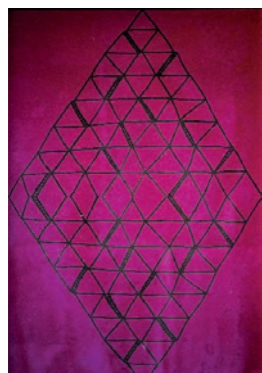


**Fabricius, Jesper:** 'South Pacific Ocean', 2015, collage. Placering: Ved lok. 115.

**Jesper Fabricius**, født 1957, er autodidakt billedkunstner og uddannet filmklipper fra Den Danske Filmskole (1987-91). Han driver forlaget Space Poetry og udgiver sammen med kollegerne Jesper Rasmussen og Åse Eg Jørgensen kunstdidsskriftet Pist Protta. Fabricius har udstillet bredt nationalt og internationalt og står bag en lang række bogudgivelser. Fabricius arbejder på tværs af medier som maleri, fotografi, grafik, collage, tegning, film, installation og ready-made. Fokus i hans kunstneriske arbejde ligger i tværestetiske undersøgelser af genstande og deres betydning, af forholdet mellem tekst og billede og mellem fiktion og realisme.



Jesper Fabricius i gang med sin ophængning på Nørre G, januar 2019. Foto: Christian Hald Foghmar.



**Finne, Christian:**  
7 tegninger uden titel,  
2017.  
Placering: Ved lok. 141.

**Christian Finne**, født 1974, er uddannet fra Det Kongelige Danske Kunstakademi i 2005. Hos Christian Finne handler det ikke blot om de ellers meget dekorative mønstre, som findes i hans værker, men snarere om at percipere og erfare en hel levende verden, som kan findes i det psykodeliske. Det er udvidelsen af bevidstheden, der optager ham – og hans billedverden fungerer på lige vis.

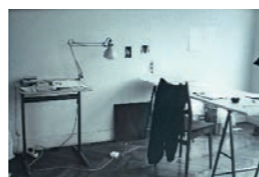
Christian Finne er med andre ord psykonaut. En psykonaut benytter hallucinogener til at rejse ind i sindets afkroge. Checker ind ved naturens og kemiens skrånker, hvor boarding pass'et til en anden dimension stemples. Den psykodeliske oplevelse fylder sprækken mellem barndommens geometriske feberdrømme og tanker om universets uendelighed. Altids forbundethed og den totale mangel på sammenhæng. Ursumpen. Et fertilt reservoir af bevidsthed, oplysthed og egotab. Undersøgelsen af den psykodeliske oplevelses visuelle udtryksformer er sat minimalistisk i system. De kategoriseres og indekseres. Finne benytter kun A-formater og træplader i standardstørrelser til sine tegninger.



**Gjerdevik, Niels Erik:**  
'u.t.', 1989, 2 malerier.  
Placering: Ved festsalen.

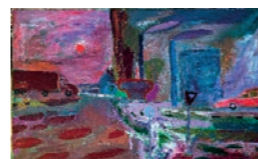
**Nils Erik Gjerdevik** (1962 – 2016) blev født i den norske hovedstad i 1962, flyttede som barn til Danmark og gik på H.C. Høiers malerskole fra 1982-83 samt et år på kunstakademiet i Prag i 1984.

Nils Erik Gjerdevik var en mand kendt for sit store vid og indsigt, og hans kunstneriske virke består af malerier, keramik- og skulpturer samt værker på papir. Hans interessefelt er rettet mod det non-figurative udtryk, hvor former og farver er det centrale. I 1990'erne blev Nils Erik Gjerdevik optaget af at sprænge, udvide og kommentere det abstrakte billedsprog og samle frit fra forskellige abstraktionsstrategier i kunsthistorien. I løbet af en pressemøde fra galleriet Nils Stærk, hvor Nils Erik Gjerdevik er repræsenteret, arbejdede Gjerdevik ganske indgående med abstraktionens potentialer med referencer til både konstruktivismen, art nouveau og minimalismen.



**Hansen, Lasse Schmidt:**  
'Making things 1. 2. 3',  
2009, 3 fotografier.  
Placering: Ved lok. 137.

**Lasse Schmidt Hansen**, født 1978, er "objekt-kunstner", men ikke forstået som en kategori af skulpturhistorien. I hans kunstpraksis skal begrebet 'objekt' forstås i en betydeligt mere grundlæggende betydning. Her er objekter de ting, vi omgiver os med, og ikke mindst de sproglige betydninger vi aflæser dem igennem. Et andet vigtigt element i Lasse Schmidt Hansens praksis er forholdet til det tilfældige, til fejlen eller det der bare sker. Det er et menneskeligt grundvilkår, at vi ikke kan overskue vores eksistens, ting sker bare, og det er dette grundvilkår LSH på poetisk vis fremkalder for os. Han bor og arbejder i Berlin.



**Heiberg, Finn:** 'Kraplak Landskab', 2017, maleri.  
Placering: Ved lok. 140.

**Finn Heiberg**, født 1957, er uddannet på Det Kgl. Danske Kunstakademi. Han debuterede på KE 1980. Heibergs motivverden er som hans maleriske udtryk ganske ligefrem. Foruden hverdagslige opstillinger skildrer han havnepladser med skibe, kraner og containere eller trafikerede veje, der gennemskærer et byrum eller et landskab. Sceneriernes tempo og aktivitet forstærkes af de hurtige, skitseagtige strøg, mens de mange detaljer konstant lokker det helhedssøgende blik på nye afveje. Det er især Finn Heibergs kraftige kolorit, der igangsætter værkernes fortællinger og stemninger. I spændet fra det lyse og lette til det mørke og dystre organiseres billedernes gennem mødet mellem lys og skygge og i farvernes samspil. Derfor kan man støde på en grøn sol, som underligt nok synes helt naturlig. Ved at kortslutte vores fornuftsbestemte forventninger om virkelighedens fremtoning skærper mødet med Heibergs malerier bevidstheden om verdens mere legende dimensioner.



**Marie Kølbaek Iversen**, født 1981, arbejder med video, fotografi og lys- og lydinstallationer. Hendes værker er tillokkende i deres forførende finish, stramme form og tilsyneladende enkle konstruktion, men bag værkernes minimalistiske udtryk ligger komplekse, tekniske konstruktioner. I flere af hendes værker bliver beskueren sat i centrum. Kølbaek Iversens abstrakte og farverige mønstre suger vores kroppe ind og omslutter os i totalinstallationer, der handler om krop, kropslighed og fænomener som fantomsmerter. Værkerne gemmer på poetiske og eksistentielle fortællinger om, hvad det vil sige at være menneske. Marie Kølbaek Iversen kendetegnes ved sin forbilledlige evne til at synliggøre det usynlige som eksempelvis kropslige fornemmelser og følsomhed. Hun udvider kunstens verden ved at arbejde på tværs af de naturvidenskabelige og humanistiske videnskaber, alt imens hun sætter den sårbare, sansende og handlekraftige krop i centrum. Marie Kølbaek Iversen arbejder i København samt på Kunstakademiet i Oslo, hvor hun siden 2017 har været tilknyttet som kunstnerisk forskningsstipendiat. I 2008 tog hun afgang fra Det Kgl. Danske Kunstakademi i København.

**Iversen, Marie Kølbaek:**  
'Europa 1 - 10', 2016, collage.  
Placering: Ved lok. 126.







**Jørgensen, Bertil Skov:** 'u.t.', 2002, stuk på plade. Placering: Lok. 138.



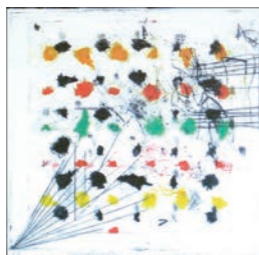
**Jørgensen, Bertil Skov:** 'u.t.', 2002, olie på plade. Placering: Lok. 137.

**Bertil Skov Jørgensen**, født 1968, er uddannet fra Det Kongelige Danske Kunstakademi v. professor Vibeke Mencke-Nielsen og professor Erik Steffensen i 1999. Bertil Skov Jørgensen debuterede ved KE i 1992. Han arbejder mest med grafik og er kunstneren bag flere frimærkeudgivelser.



**Jørgensen, Peter Erling:** 'u.t.', 1994, 4 tryk. Placering: Administration.

**Peter Erling Jørgensen**, 1905-1977, annekterede i begyndelsen af 1940, efter indledende forsøg med motiver i let naturalistisk stil, tidens abstrakte formsprog med vægt på det koloristiske udtryk. De tidlige billeder har en detaljerigdom af abstrakte elementer og organiske former, ofte med surrealistiske undertoner. Med tiden forenkledes kompositionerne til en klarere og mere stringent form, af og til sammensat af færre elementer og i en ren og klar kolorit. J. er især beslægtet med Cobra-kunstnerne. I forbindelse med gruppens møder deltog han i udsmykningen af loftsellerne i Bregnerød hytten.



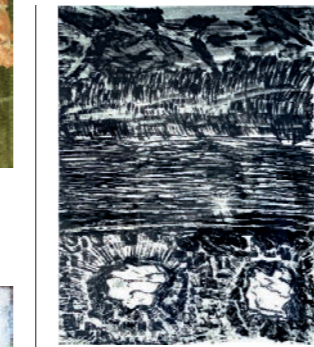
**Kannik, Frans:** 'Himmelporten', 2005, olie på lærred. Placering: Lok. 134.



**Kannik, Frans:** 'Kvinder', 1986, olie på pap. Placering: Lok. 050.

**Frans Kannik**, 1949 – 2011, var oprindeligt uddannet som serigrafisk trykker. Han var selv lært og spænder vidt. Han udtrykker sig i malerier, grafik, installationskunst, performancekunst og som billedhugger. At Frans Kannik også var billedhugger kan være svært for eftertiden at få øje på. Han har udført talrige skulpturer i plastik, gips, cement, skumgummi og lign., men alle skulpturer og materialer fra hans installationer er tilintetgjort efter udstilling.

**Gitte Kath**, f. 1948, dansk scenograf og instruktør og har 1974 været knyttet til Teatret Møllen i Haderslev og været den drivende kraft bag teatrets forestillinger. Ud over teaterarbejdet er Gitte Kath kendt for sin plakatkunst, især for Teatret Møllen og Paraplyteatret i København; hun har siden 1983 været repræsenteret på adskillige udstillinger i Danmark og i udlandet.



**Per Kirkeby**, 1938 - 2018, var en dansk maler, digter, filmmager, grafiker, billedhugger og geolog. I 1957 begyndte Per Kirkeby sin uddannelse som geolog på Københavns Universitet. 1964 graduerede han med speciale i arktisk kvartærgeologi. Fra 1962 til 1965 besøgte han Den Eksperimenterende Kunsthøjskole (Eks-Skolen) i København, en kunsthøjskole skabt i 1961 af Poul Gernes og Troels Andersen i protest mod den traditionsbundne Kunstakademi. På Eks-Skolen beskæftigede Kirkeby sig med mange kunstneriske udtryksformer - især raderingen. Internationalt er Kirkeby mest kendt for abstrakte malerier i storformat og kulissegigtige murstensskulpturer som

**Kirkeby, Per:** 'u.t.', 2002, litografi. Placering: Administration

findes i mange danske og tyske byer. Kirkeby var flere gange repræsenteret på Biennalen i Venedig og på Documenta-udstillingerne i Kassel. Han udsmykkede loftet i Den Sorte Diamant, den ene af to rotunder på Geologisk Museum og lavede bronzeskulpturer til operaen i København og den tyske Bundsratsbygning. Desuden udgav han film, digte og romaner.

Kirkeby var medlem af Det Danske Akademi fra 1982. 1997 blev han Ridder af Dannebrog og modtog i 2001 Ingenio et arti. I 2018 donerede Kirkeby sit omfattende arkiv til Museum Jorn i Silkeborg, efter at en del af arkivet hidtil havde været opbevaret på AROS i Aarhus. Kirkeby så altid op til en kunstner som Asger Jorn, så derfor var det naturligt for ham at ønske af få samlet sit arkiv på museet for Jorn.

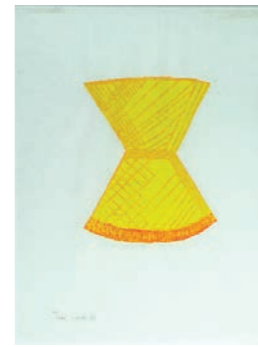
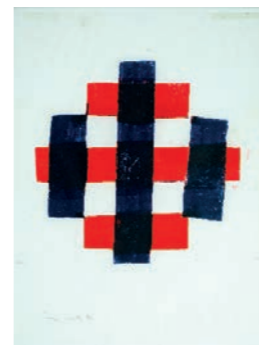
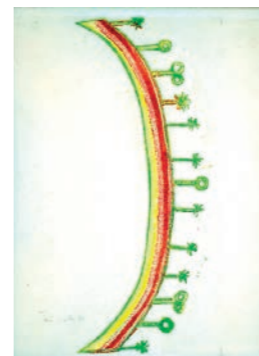
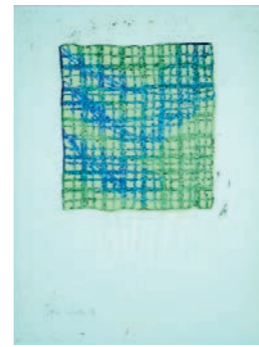


**Kath, Gitte:** 'Betlehems Venner', 2011, plakat. Placering: ??



**Lake, Pipaluk:** skulptur, glas/metal, 1992. Placering: Receptionen.

**Pipaluk Lake**, født 1962, er uddannet på Kunsthåndværkerskolen i Kolding i 1988 med afgang i glas og tekstil. Det særlige ved hendes værker er, at de er resultatet af en arbejdsproces, der er eksperimentel og delvis ukontrollabel. Derved adskiller hun sig fra andre kunstnere, der arbejder med glas. Konkret arbejder Pipaluk Lake med plant glas, som hun arrangerer i sin ovn. Når temperaturen når op over 800 grader, bliver glasset blødt. Det smelter sammen og begynder at falde ned i ovnen. Den proces stopper først, når ovnen slukkes. På den måde sker der en forvandling af den plane glasflade til en tredimensionel, skulpturel form. Pipaluk Lakes materialevalg er enkelt. Glasset er genbrugsglas - oftest kasseret vinduesglas eller syltetøjsglas. Derudover anvender hun metal i forskellige former. Pipaluk Lake er basalt set interesseret i flader, mønstre og aftryk og i den forvandling, der sker fra det flade til det rumlige.

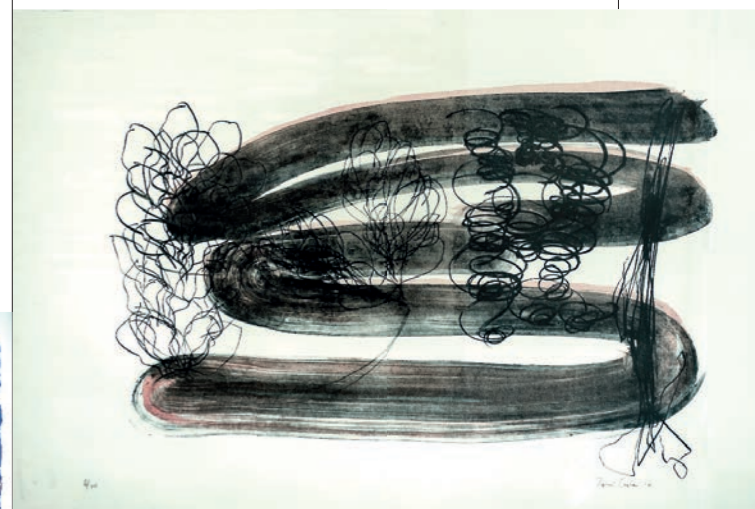


**Larsen, Toni:** 'Samiske Optegnelser A-F', 1995, olie på papir. Placering: Lok. 123.



**Larsen, Toni:** 3 grafiske tryk med tekstoplæg af Knud Odde. 2000. Placering: Ved lærergarderoben.

**Toni Larsen**, født 1955, er et autodidakt billedkunstner, maler, grafiker og digter. Hendes kunstneriske produktion spænder vidt, fra små intime tegninger til malerier, kendetegnet ved en sprængfærdig, munter vitalitet. Toni Larsen er især kendt for sine grafiske eksperimenter, der har resulteret i såvel monotypier i stort format, som i ætsninger og linoleumstryk. Kunstnerens grafiske værker kombinerer ofte ord og tekstfragmenter med helt enkle motiver, der blot antyder en genkendelig form. Værkerne udfolder sig tit i et spændingsfelt mellem billedkunst og digtning, som en form for billedliggjort lyrik. Et ord kan sætte billedprocessen i gang og indgår som tegn eller grafik i billedet. Toni Larsens ord- og billedverden er en stadig leg med poesens grundelementer, og hun kan lave billeder, der er indviklede som garnnøgler, efter at katten har været der. Men de ender alligevel ofte i en enkelhed, der både er stolt og kejtet.



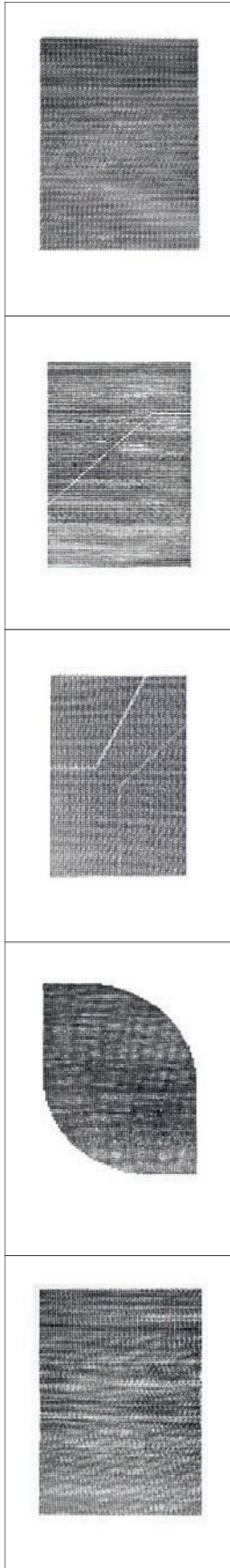
**Anders Reventlov Larsen**, f. 1984: Med afsæt i byens rum og i gadens kunst, graffiti og tegneserieæstetik, udfolder ARL's værker sig i et energisk og udpræget grafisk univers. På forskellig vis belyser hans værker modsætningen mellem storbyens overvågnings-samfund, dens forbud og kontrol, og byen som en levende og bevægelig organisme, der er i konstant forandring.



**Magnus, Reidar:**  
'u.t.', 1963, litografi.  
Placering: Elevkantinen.

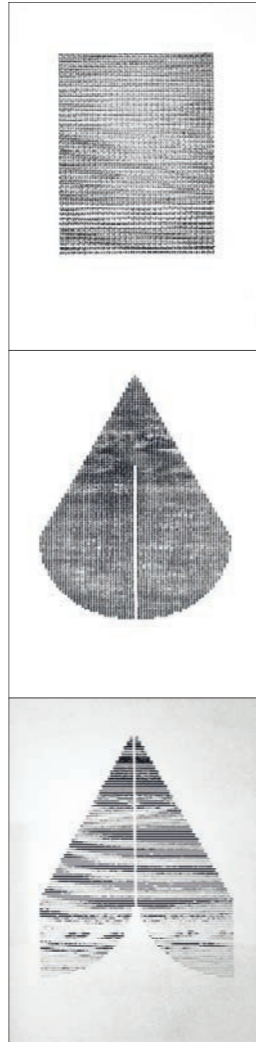
**Reidar Magnus**, 1896-1968., maler og grafiker. Reidar Magnus' tidligste kendte arbejder er en serie landskabsakvareller i fauvistisk stil, udført under et ophold i St-Paul-de-Vence i 1924. Her blev han af nogle danske kunstnere rådet til at søge uddannelse på Kunstakademiet i København. Sidst i 20'erne malede han en gruppe landskabsbilleder med motiver fra Himmerland, holdt i en mørk kolorit, med skiftende, urolige belysninger eller under en tung grå himmel. Samtidig begyndte han på Grafisk Skole at arbejde med raderinger, der ligeledes hentede deres motiver fra Himmerland, og med litografier, bl.a. et portræt af Kaj Ejstrup. Hertil kom enkelte stærkt ekspressive træsnit. Et hovedværk fra denne tid er den Goya-inspirerede radering Den gale pige (1929). I 1930 fik et længere ophold i Spanien stor betydning for ham. Fra 1932 arbejdede han på Grafisk Skole med farvelitografier, ofte i store formater.

**Larsen, Anders Reventlov:**  
'Vågn op og Drøm', 2010, tre litografier.  
Placering: ??



**Toké Tietze Mortensen**, født 1980, er uddannet i elektronisk musikkomposition fra Det Jyske Musikkonservatorium. Genremæssigt har han bevæget sig rundt inden for techno, noise, feltoptagelser, elektro-akustik, hjemmebyggede instrumenter, installation og performance og videre arbejdet som trommeslager og visuel kunstner. Hans grafiske arbejder, de såkaldte 'Modulations' er udført på en gammel analog skrivemaskine i en proces,

**Mortensen, Toké Tietze:**  
'Modulations', 2009-2015, grafik.  
Placering: Ved lok. 119 og lok. 138.



hvor han influeret af minimalistisk musik i en nærmest tranceagtig arbejdsproces har typet et eller to bogstaver igen og igen en smule forskudt på papiret, til der dannes en figur med et mønster, der minder om moiré-effekt. I 2000 var han med til at grundlægge musikkollektivet Yoyooyoy, med hvem han har udgivet en lang række plader og desuden spillet et hav af koncerter med i ind- og udland.

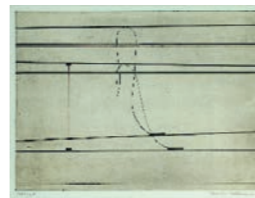
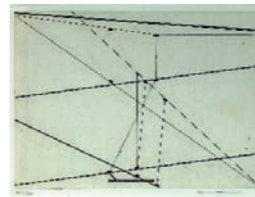
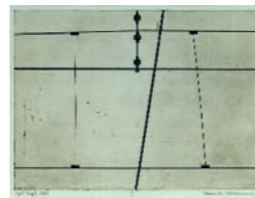
- 



**Müllertz, Malene:**  
'Hulepindsvin.' 'Gul Kartebolle', 2006, stentøj.  
Placering: Lærerværelset.

**Malene Müllertz**, f. 1949, dansk keramikker og designer. Efter uddannelse på Kunsthåndværkerskolen 1965-70 var Malene Müllertz ansat på Bing & Grøndahl til 1973 og gik på Kunstakademiet afdeling for industriel design, før hun i 1975 fik eget værksted. Her har hun siden fremstillet krus og kar, fade og skåle, overvejende som unikaarbejder i stentøj. Særlig opmærksomhed har Malene Müllertz fået for sine skrinlignende 'æsker', små og store beholdere udført i mange forskellige former og teknikker (drejning, støbning og pladeteknik) og smykket med enkle og klare geometriske mønstre.

- 



**Nellemann Rasmus:**  
'Ledninger I-V', 1987, ætsninger.  
Placering: Ved lok. 136, 137 og 140.

**Rasmus Nellemann**, 1923-2004, maler, grafiker, var uddannet håndværksmaler og fik sine første kunstneriske impulser på Odense tekniske skole hos maleren Albert Elmstedt. Kort efter læretidens afslutning blev Rasmus Nellemann elev på kunstakademiet i

Kbh. Her var han på malerskolen elev af professor Vilhelm Lundstrøm 1947-48 og professor Aksel Jørgensen 1948-52, i tiden 1950-53 frekventerede han også kunstakademiet's grafiske skole under Holger J. Jensen. Rasmus Nellemann debuterede på Kunsternes efterårsudstilling 1950. I 1952 kastede han sig over grafikken og den var siden hans vigtigste udtryksform. I de første år var det mest litografiet han dyrkede, men allerede fra midten af 50'erne var det ætsningen der nød hans største bevågenhed. Rasmus Nellemanns kunst er stærkt baseret på synsoplevelsen, men han var kræsen med hensyn til motiver fordi han særlig dyrkede den konstruktivistiske klarhed og opbygning som kendetegner arkitektur, maskiner og brugsgenstande. En særlig vidtrækkende udbredelse har Rasmus Nellemanns grafiske udtryksmåde fået gennem frimærkerne. Indtil 1992 udførte han 32 frimærker til det danske postvæsen og er hermed en af de mest produktive danske frimærkekunstnere.

Rasmus Nellemann udstillede flittigt, bl.a. på officielle udstillinger med Ung dansk kunst i Paris og Amsterdam, 1953. IV Mostra Internazionale de Bianco e Nero, Lugano 1958 og biennalen i Sao Paulo, 1960 hvor han blev tildelt sølvmedalje.

- 



**Odde, Knud:** 'Set Gennem Spejlet', 2010, litografi.  
Placering: Ved lok. 124.

**Knud Odde**, født 1955, fik sit gennembrud som billedkunstner i starten af 1990'erne, sideløbende med at han markerede sig som bassist i gruppen Sods og senere Sort Sol. Som billedkunstner er han mest kendt for sine kraftfulde portrætter af berømte personligheder. Formelt set er Oddes kompositioner ofte dristigt påtrængende, mens værkerne indholdsmæssigt antyder psykiske og følelsesmæssige tilstande - melankoli, såvel som lidenskab og dekadence. Knud Odde har indgående arbejdet med det grafiske tryk, især litografien. Et af hans tidlige grafiske værker består af en serie farveraderinger, der ledsagede punklyrikeren Lydia Lunch's tekst 'The Right Side of My Brain' (1987). Det var i den forbindelse, at Knud Odde fandt frem til den karakteristiske stil, som siden hen har været hans signatur: De kraftige farver og den markante, sorte kontur, der ekspressivt indrammer figurernes blege ansigter.

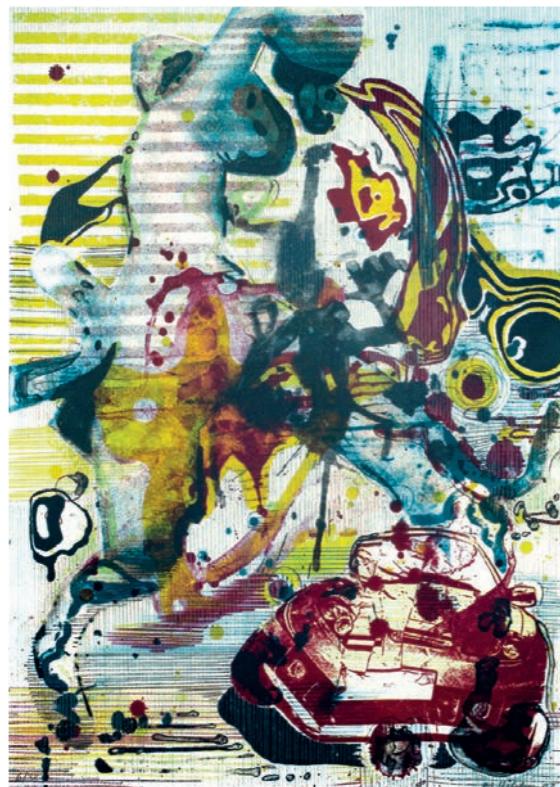
- 



**Odde, Knud:**  
'Duen Trækker i Hvidt', 2010, litografi.  
Placering: ??



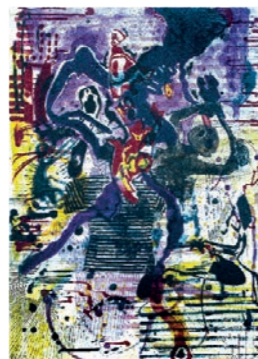
**Odde, Knud:**  
'Jeg Genskaber Mit Liv', 2010, litografi.  
Placering: ??



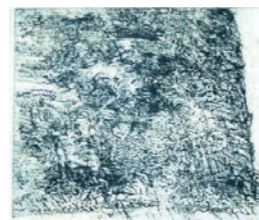
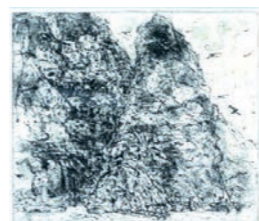
**Markus Oehlen**, født 1956, maler, skulptør, musiker, tilhører den generation af tyske kunstnere, der brød igennem i begyndelsen af 1980'erne under navnet "Die Neue Wilden"

Sammen med blandt andre broderen Albert Oehlen udgjorde Markus Oehlen Hamburg-fraktionen af den neoekspressionistiske bevægelse af unge malere, der i opposition til datidens dominerende avantgardebevægelser minimalismen og konceptkunsten – der selvsikkert havde erklæret maleriet for dødt – bevæbnede

sig med et udpræget ekspressivt formsprog domineret af intense farver og hastige, vilde penselstrøg. Inspirationen kom blandt andet fra fremmede kulturer og den ældre billedkunst – i særdeleshed den tyske ekspressionisme og den franske fauvisme fra det tidligere 1900-tal, som fik nyt liv gennem punkkulturens uformelle koder. Markus Oehlen og Die Neue Wilden inspirerede det vi i en dansk kontekst kender som De Unge Vilde. Markus Oehlen udviklede sin let genkendelige, vibrerende palette på Kunstakademie Düssel-



**Oehlen, Markus:** 'u.t.', 2002. 3 litografier. Placering: ??

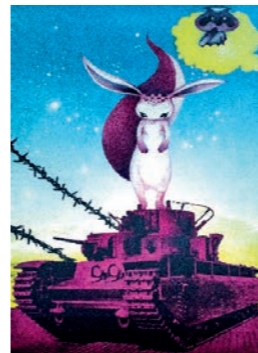


**Olsen, John:** 'Kobbertryk fra Færøerne', 1969. Placering: Lærerværel-

**John Olsen**, født 1938, er uddannet på Det kongelige Danske Kunstakademi 1960-67. Han debuterede på KE i 1966, og har siden deltaget i talrige udstillinger i ind- og udland. I 1995 repræsenterede han Danmark på Venedig Biennalen. I 2008-2009 blev den retrospektive udstilling "Kunsten at se" vist på Johannes Larsen Museet, på Holstebro Kunstmuseum og på Sophienholm. Siden 1980 har han været medlem af kunstner-sammenslutningen 'Den Frie Udstilling'.

**Petersson, Hans:** 'Den Hel-lige Mand', 'Elizas Kontante Natur', 'Communist and Socialist', 1995, malerier. Placering: Ved lok. 124.

**Hans Petersson**, født 1963, blander pubertens drømme om villige kvinder og det mandlige køns dimensioner. Bagved ligger en kritik af tidens underholdningsudbud, og skønt P.s billeder ofte har anekdotisk karakter, er målet snarere en undersøgelse af anekdotens ideologiske eller samfundskonventionelle betydning. Inspiration fra London-skolen, specielt Robert Kitaj, synes nærliggende



**June Pilaiporn Pethrith**, født 1978, har markeret sig på kunstscenen ved på absurd og provokerende vis at samle udtryksmæssigt diamentrale modsætninger. I hendes malerier ledsages alvorlige motiver af naivt stirrende mangafigurer og andre fantasielementer. Virke-

**Pethrith, June Pilaiporn:** 'u.t.', 2010. 3 påmalede tryk. Placering: ???

lighedens atombomber og stridsvogne optræder pludselig i et tegneserieagtigt og farvestrålende univers. I kontrasten fremstår billederne både som tvetydige og ironiske kommentarer på verdens politiske konflikter.

June Pilaiporn Pethrith arbejder ofte med en blandingsteknik, hvor hun kombinerer maleri med computerbearbejdede fotografier. I værkerne på Nørre G har Pethrith udnyttet den spænding, som opstår i billedet, når de hårde fotografiske billedelementer lægger sig op imod billedernes blødt tegnede og mere syrede fantasimotiver. På det grafiske tekniske plan har atombomben, kampvognen og soldaterne først fundet sin vej til papiret. Derefter har kunstneren tilføjet yderligere detaljer ved at tegne på op til seks litografiske sten. For hver ny farve, der er blevet trykt oveni, har kunstneren produceret en ny sten. En kompleksitet, der på sin vis minder om computerens fotoprogrammer, der ligeledes bygger billedet op i uendelige lag på lag. June Pilaiporn Pethrith er født i Thailand og uddannet fra det Kgl. Danske Kunstakademi i 2007.



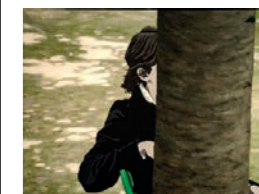
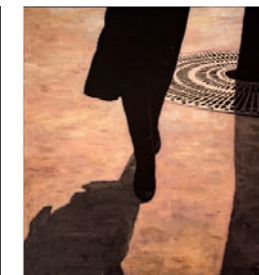
**Qasimi, Ahmad Siyar:** 'The Boys Love to Sing', 2017, trækul på papir. Placering: Ved lok. 113.

**Ahmad Siyar Qasimi**, født 1986 i Kabul, er udd. fra Det Kongelige Danske Kunstakademi, 2014. Hans tegninger og malerier tager afsæt i mediernes billeder fra en verden, der for altid er ændret af digitale teknologier. Han blander indtryk fra computerspil, film, TV, pressefotos etc på en måde, så det er svært at skelne et billede fra et computerspil fra et billede fra terroristpropaganda. Men Qasimis billeder skildrer på ingen måde en verden, hvor intet er virkeligt og alt er simuleret. Tvært i mod prøver de netop at indfange den uendeligt komplekse og konstant foranderlige sammenfletning af fiktion og virkelighed. Og placere sig et sted midt i mellem. Kultegningen på Nørre G er baseret på et pressefoto, af unge mænd, der venter på at krydse grænsen til Storbritannien i en kystby i Nordfrankrig.

**Kirstine Roepstorff**, født 1972, udd. fra Kunstakademiet 2001. KR arbejder med collager, der mixer billeder af nuværende magtstrukturer med historiske og politiske nedsmeltninger. Dermed åbner de for nye fortællinger. De er ofte sammensat af forskellige materialer som stof, fotokopier, folier, messing og træ. Roepstorffs værker er udstillet bl.a. på Museum of Modern Art, New York og The Saatchi Gallery, London.

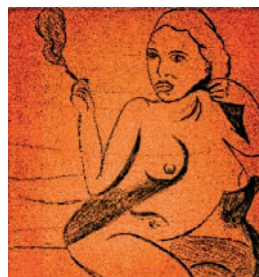


**Roepstorff, Kirstine:** 'u.t.', 2009, kunstplakat. Placering: Ved lok. 127.



**Rasmussen, Erik:** 'Luxembourgshaven II & V', 1981, olie på lærred. Placering: Administration.

**Erik Rasmussen**, født 1939, kunne ved sin debut i 1966 karakteriseres som surrealist med inspirationen hentet fra science fiction- og tegneserieagtige forestillinger om sære livsformer på andre kloder. Allerede i 1968 anede man dog i collageinspirerede billeder konturerne af den kommende pop-art maler, der nærmede sig tidens reklamevirkelighed. Et tidskritisk arbejde, udført sammen med Preben Franck Stelvig på Charlottenborgs trappe og repos i 1970, viste legemsstore bemalede skabeloner af fotomodel-lignende, unge kvinder i bikini eller miniskørt. Som det moderne samfund fik sine nyrealistiske samtidskildrere inden for litteraturen, fik maleriet det i Rasmussens enkle og pågående billeder.



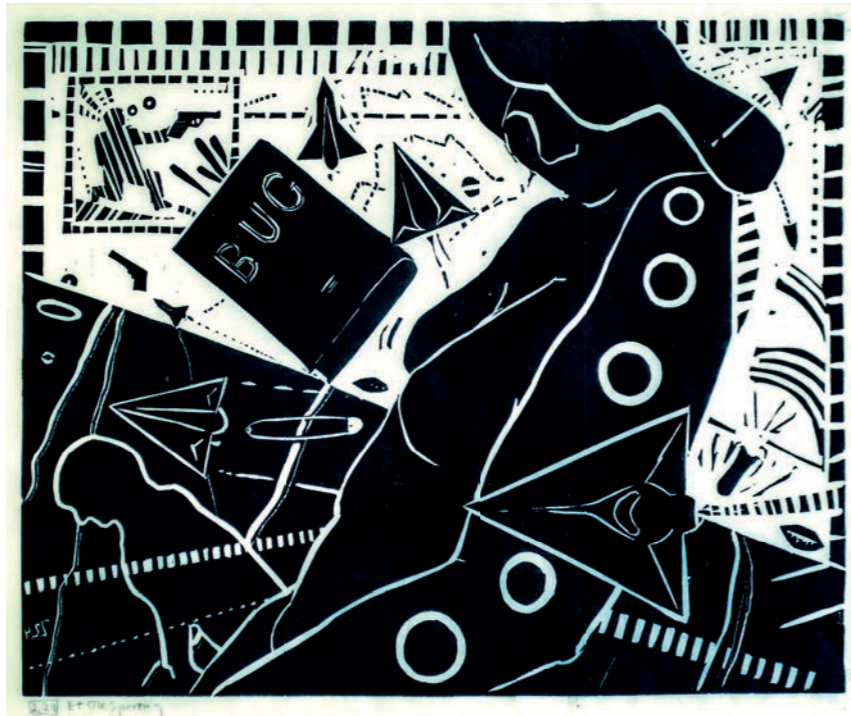
**Rosenzweig, Tal (Tal R):** 'Girl Smoking', 2014, 12 ætsninger. Placering: Ved lok. 116.

**Tal Rosenzweig**, kendt som **Tal R**, født 1967 i Israel, er en dansk kunstner, der bor og arbejder i København. Som 1-årig flyttede han med sin familie til Danmark. Da Tal R dimitterede fra Kunstakademiet i 2000, var han for længst sprunget ud som fuldt professionel kunstner og havde overhalet sine professorer indenom. Han blev udnævnt til professor ved Kunstakademiet i Helsinki i sit sidste studieår. Tal Rs værker er skæve, kitschede, perspektivforvridende og overrumplende. Lige dele South Park, grafiske eksperimenter vendt på vrangen og outreret graffiti. Det er ekspressionisme forklaret for børn. Og så er Tal R en genuin samler. Han interesserer sig for ting, som har en mærkelig aura, og som kan inspirere ham til nogle skæve tilføjelser i malerierne. Tal R har været med til at udsmykke Operaen, hvor han har lavet maleriet i loftet i Takkelloftets foyer.



**Scheelke, Ellen:** 'u.t.', årstal ukendt, olie på lærred. Placering: Ved lok. 120.

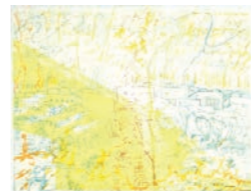
**Ellen Scheelke**, 1909 – 1988, malede figurativt, indtil hun i 1960'erne gik over til at arbejde abstrakt. Hendes tidlige billeder er mørke i farveholdningen, udført under indflydelse af moderen Laura Brun-Pedersens nedtonede farveskala. Under sommerophold på Turø lod hun sig inspirere af maleren Niels Hansens lysende kolorit. Dette ændrede hendes landskabsbilleder fra 1940-50'erne, der har klare farver, stramme former og enkelhed i kompositionen. Samme fasthed karakteriserer figurbilleder, portrætter og opstillinger, der er malet med spartel og bred pensel. 1960'ernes abstrakte malerier i fortrinsvis blå, gule og røde farver er udført i frie geometriske former med svage referencer til inspirationskilden, f.eks. arkitektur. ES var elev på Tegne- og Kunstindustri-skolen for Kvinder 1926 og elev hos P. Rostrup Bøyesen 1927-31; på Kunstakad. Kbh. 1930-32; Det kgl. Teaters malersal vintrene 1932-37.



**Sparring, Ole:** 'u.t.', 1964-68, 9 tryk. Placering: Ved lok. 118, 127 og 143.

**Ole Sparring**, født 1941, er uddannet på Kunstakademiet, hvor han var professor i malerkunst i årene 1986-95. Skønt han er en fabulerende, humoristisk maler og grafiker, der har blik for tilværelsens absurde sider, skal man ikke tage fejl af den grundlæggende civilisations- og samfundskritik, som hele tiden ligger under. Samtidig har han i alle årene været aktiv fortalere for demokrati og afbureaukratisering i kunstens institutioner, hvor han har indtaget vigtige pladser. I sit fortællende, figurative formsprog, der samtidig næres af hans udsøgte sans for farver, krydser han klinger med tegneserie- og graffitikunst.

>>



**Sparring, Ole:** 'u.t.', årstal ukendt, 4 litografier. Placering: Lærerværelse.

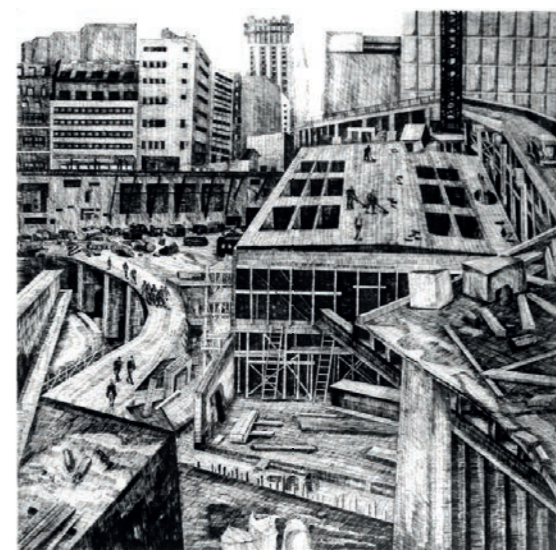
Generelt udtrykker han sin bekymring for den sociale udvikling og klodens truende, klimatiske tilstand. Han benytter ofte referencer til billeder, der cirkulerer i massemedierne, som får en drejning i overraskende retninger. Sparring er repræsenteret i en lang række offentlige samlinger. I 2012 udgav Forlaget Vandkunsten Ludvig Holbergs 'Niels Klims underjordiske rejse' med illustrationer af Ole Sparring.

•

**Sten-Knudsen, Nina:** 'u.t.', 2001, litografi. Placering: Administration.

**Nina Sten-Knudsen**, født 1957, var i starten af karrieren påvirket af samtidens strømninger: konceptkunst, minimalisme og det unge, vilde maleri. I sin studietid på kunstakademiet 1977-82 lavede hun installationer med økser, pilespidser og andre arkæologiske objekter. I en periode, hvor man på kunstakademierne stort set ikke underviste i maleri, brugte hun disse fundne, mytiske objekter i sine værker til at fremmane en form for kollektiv erindring. Skiftet til malerier kom med hendes gennembrud på Trane-gård-udstillingen, 1982 hvor hun arbejdede med malerier som udtryksform. Nina Sten-Knudsen malerier fra denne periode forestiller arketypiske, mørke figurer, som en ørn, en kronhjort eller en ulv på en farvet baggrund. Erindring, historie og mytologi var stadig et gennemgående tema. I 1990'erne blev maleriernes figuration gradvist nedtonet. Hun indsatte en malet ramme om sit motiv for at understrege maleriets flade og tingslighed. Motiverne var stadig enkle, men små historier begyndte gradvist at tone frem med biler, mennesker, på øde steder.

•



**Sørensen, Poul Skov:** 'Byggeplads', 1974, koldnålsradering. Placering: Ved lok. 123.



**Sørensen, Poul Skov:** 'Skibet', 1974, koldnålsradering. Placering: Ved lok. 119.

**Poul Skov Sørensen**, født 1951, grafiker, gjorde sin entré hos kunstnergruppen 'Kammeraterne' i 1974, og to år senere blev han medlem. Han er uddannet på Kunstakademiet - både på malerskolen og på grafisk



**Sørensen, Poul Skov:** 'Byggeplads', 1975, koldnålsradering. Placering: Ved lok. 141.

skole - og placerede sig snart blandt tilhængerne af den nye, dystre realisme, som adskillige af Palle Nielsen-eleverne opfatter som deres bidrag til tidens kunst. Blandt virkelighedens talløse fænomener har han valgt at samle sin opmærksomhed om motiver fra banegårde, gasværker, byggepladser og skibsværfter. Det er en verden af store dimensioner, en menneskeskabt verden, men gjort af skikkelser, der sjældent er større end myrer og andet kryb. En verden, som synes at true sine skabere med udslettelse eller står som gigantiske, delvis forvitrede ruiner og minder om forgængeligheden og den skæbnebestemte undergang.

•

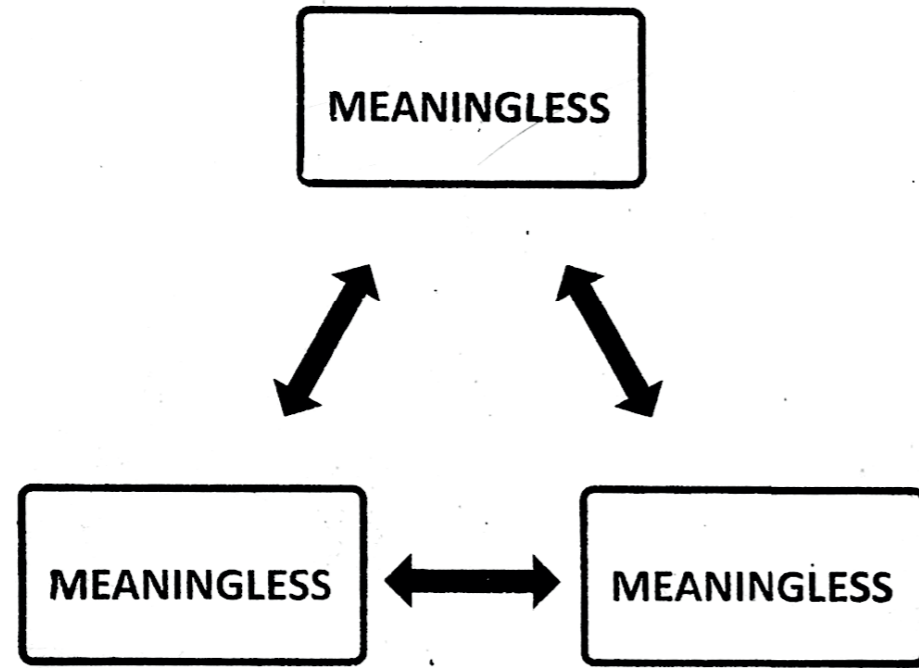
Vind, christian:  
'u.t.', 2010, 3 kobbertryk  
med akvatinte.  
Placering: Lokale 134.

## tekst



Christian Vind, født 1969, har en kunstnerisk praksis, der bærer præg af et stort samlerinstinkt. Hans tegninger, fotografier, collager, bogprojekter mm. tilbyder et forgrenet netværk af vidt forskellige visuelle meddelelser. Her finder man kommentarer og referencer til kunsthistorien, den politiske samtid, såvel som til hverdagens billedstrøm og kommunikationsmåder. Alt tilsyneladende struktureret efter et bagvedliggende, labyrintisk system, der med sin associative, nonsensprægede og ofte spidsfindige karakter trækker på greb fra både dada, Fluxus og konceptkunst. I en række grafiske eksperimenter har Christian Vind tidligere udforsket det grafiske værks tradition og særegne karakter. Vindnd er uddannet fra Kunstakademiet i 2003.

# MINDMAP



# LESS IS MORE



Helt tæt  
på kunstneren



Nørre G' s elever på workshop med Sophie Dupont.  
Foto: Carol Munkers

Arbejdet med kunst og med kunstnere er en del af Nørre Gs praksis. Hvert år afholder Nørre G en Billednat, hvor alle skolens Billedkunst- og Visual Arts elever arbejder i workshops med en kunstner og hører om deres kunstneriske praksis. Elisabeth Toubros store installation i Foyeren er et produkt af en workshop til en Billednat, og dertil kom et længerevarende samarbejde med en gruppe billedkunstelever, som formulerede en række ønsker og bidrog med inspiration til Toubros endelige værk.

I årenes løb har billedkunstlærerne og eleverne samarbejdet med mange forskellige kunstnere fx Husk mit navn, Søren Lyngsø, Jacob Tækker, Jes Mogensen, Christian Elonara Dinesen, Iben Dalgaard og Heidi Hove. Det er altid en stor oplevelse for eleverne at komme tæt på kunstnerne. Her får eleverne virkelig en mulighed for at opleve kunstens virkelige verden og for at komme i dialog med dem, som lever og ånder for at holde kunstverden levende og vedkommende.





Kunsten i vores hverdag  
giver os indblik i og  
ansvarfølelse over for  
vores fælles kulturarv

## **Kunsten i vores hverdag**

Redaktion:  
Jens Boe Nielsen  
og René Andersen.

I redaktionen:  
Sika Steenholdt Thrane  
og Stinne Bo Schmidt.

Grafisk tilrettelæggelse og layout:  
René Andersen.

Foto (hvor intet andet er angivet)  
René Anderssen.

Produktion og tryk: CoolGray.



Nørre Gymnasium | Mørkhøjvej 78 | 2700 Brønshøj | phone: 44 94 27 22 | [www.norreg.dk](http://www.norreg.dk) | [ng@norreg.dk](mailto:ng@norreg.dk) |